

# 1 Úvod

Systém aplikací TPOS je zaměřen na hotelovou a restaurační oblast.

V současné době jsou vyvíjeny moduly pro restaurace :

- 1) [TPOS Restaurace](#) <sup>[2]</sup> + [Terminál](#) <sup>[4]</sup>
- 2) TPOS Recepce

a skladový-fakturační :

- 3) TPOS Fakturace

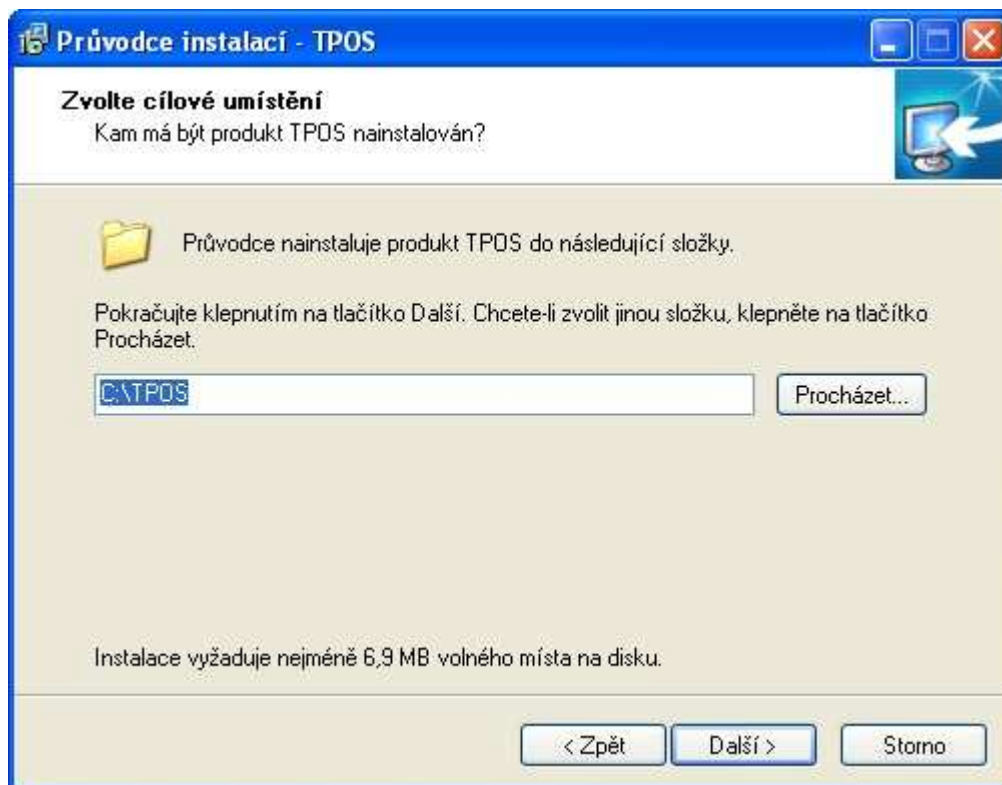
Programy pracují ve stylu *klient-server*, tj. na pozadí běží aplikace - server zajišťující práci s daty a poskytující údaje podle požadavků klientů - programů. Jednotlivé moduly lze navzájem kombinovat a využívat sdílená data v databázích serveru, tím např. lze používat [TPOS Restauraci](#) <sup>[2]</sup> v zázemí hotelu nebo restaurace a spravovat údaje pořízené na jednotlivých provozních místech, jako jsou recepce hotelu, restaurace, bar, kafetérie apod. Na těchto místech jsou používány moduly [TPOS Terminál](#) <sup>[4]</sup>, které mohou být navzájem odlišeny provozním číslem a tím jednoznačně evidovány v rámci sítě. Dále modul TPOS Recepce, umožňující evidovat rezervace a ubytované osoby spolu s dalšími funkcemi, které zjednodušují, usnadňují a urychlují práci obsluhy.

## 1.1 Instalace

Po spuštění instalačního balíčku vás průvodce provede procesem instalace.



Je doporučeno zachovat nabízený cílový adresář,



pokud bude uživatelsky změněn, budou se muset po dokončení ručně nastavit parametry serveru.

## 1.2 TPOS Restaurace

[Modul Restaurace](#) <sup>4</sup> je používán v zázemí podniku pro evidenci prodejních položek, k tvorbě a údržbě kalkulací, statistikám o provozu, pro zvýšení objemu zisků a efektivitu práce správce/manažera.

**TPOS Restaurace** Marin PUB

**TPOS 2006**

Nastavení aplikace   Zboží   Kasa   SQL command

Skladové karty   Kalkulace   Inventura   Doklady

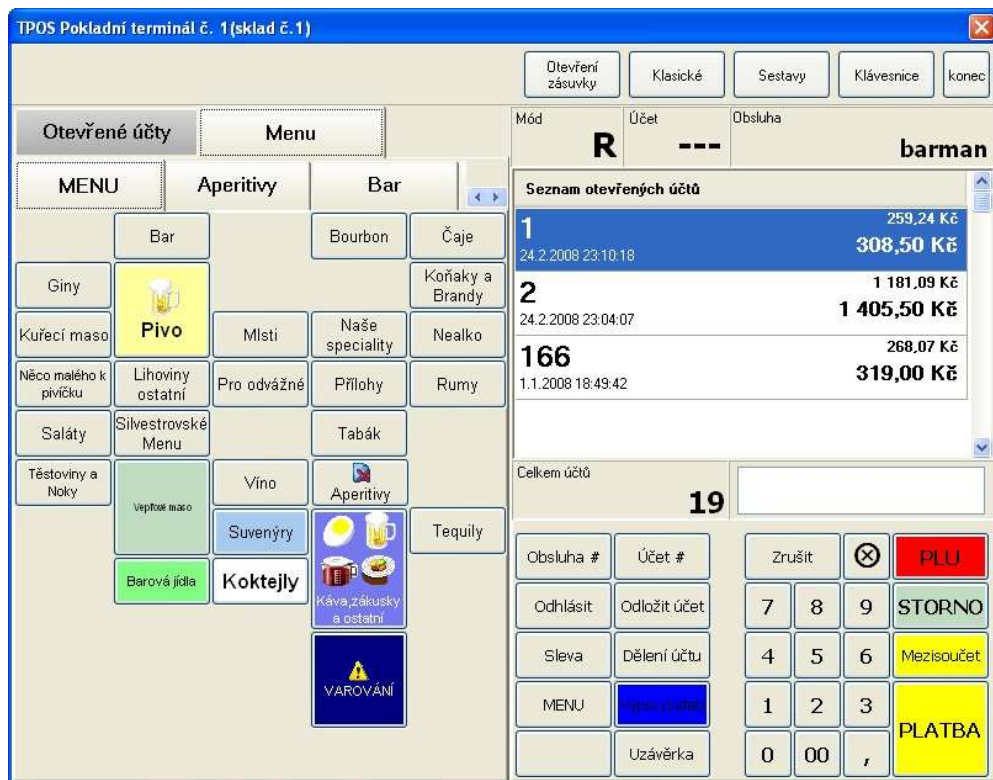
Č.položky	PLU	Popis	Skupina	Sklad.cena	Prod.cena	DPH
▶ 117	117	Absinth 70%	Lihoviny ostatní	0,00 Kč	60,00 Kč	19
S117	0	Absinth sur	Bar	100,00 Kč	0,00 Kč	19
130	130	Absolut	Vodky	0,00 Kč	50,00 Kč	19
132	132	Absolut citron	Vodky	0,00 Kč	55,00 Kč	19
134	134	Absolut Kurent	Vodky	0,00 Kč	55,00 Kč	19
133	133	Absolut mandarin	Vodky	0,00 Kč	55,00 Kč	19
244	244	Absolut Pears	Vodky	0,00 Kč	55,00 Kč	19
135	135	Absolut peppar	Vodky	0,00 Kč	55,00 Kč	19
139	139	Absolut Raspberri	Vodky	0,00 Kč	55,00 Kč	19
S130	0	Absolut sur	Bar	0,00 Kč	0,00 Kč	19
131	131	Absolut vanillia	Vodky	0,00 Kč	55,00 Kč	19
65	65	Alžírská káva	Káva	0,00 Kč	38,00 Kč	19
104	104	Amaretto	Lihoviny ostatní	0,00 Kč	45,00 Kč	19
261	261	Americké brambory	Přílohy	0,00 Kč	25,00 Kč	19
229	229	Amundsen vodka	Vodky	0,00 Kč	45,00 Kč	19
238	238	Aquila broskev	Nealko	0,00 Kč	25,00 Kč	19
237	237	Aquila citron	Nealko	0,00 Kč	25,00 Kč	19
236	236	Aquila neperlivá	Nealko	0,00 Kč	25,00 Kč	19
165	165	Arašidy	Něco malého k pivíčku	0,00 Kč	20,00 Kč	19
240	240	B-52	Koktejly	0,00 Kč	75,00 Kč	19

Hledat: Popis

zpracováno za 00:00:00,220   vět: 294

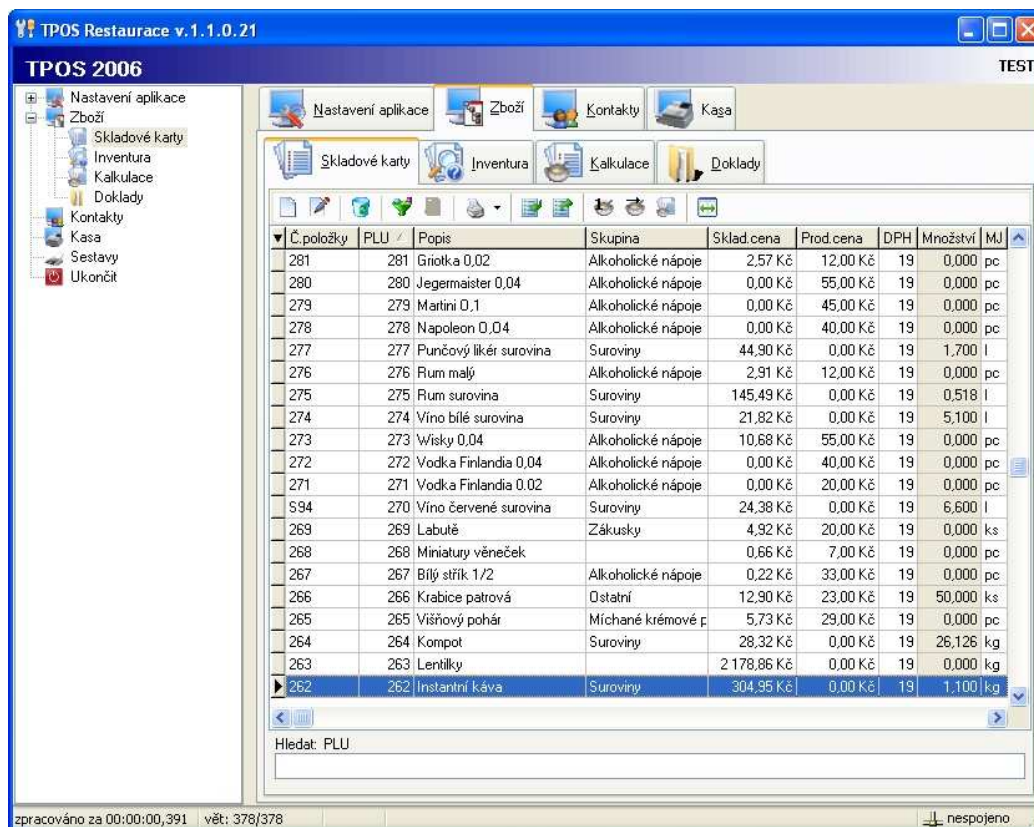
## 1.3 TPOS Terminál

[Modul Terminál](#)<sup>[40]</sup> je plně nahrazující restaurační registrační pokladnu. Využít jej lze ovšem také pro prodej v maloobchodě.



## 2 Modul Restaurace

- [Popis modulu](#)<sup>[5]</sup>
- [Nastavení](#)<sup>[6]</sup>
- [Zboží](#)<sup>[18]</sup>



## 2.1 Popis

Aplikace pro řízení restauračních zařízení. Obsahuje evidenci zboží a surovin, sestavování kalkulačních předpisů, správu nákupů, prodejů, statistiky a tiskové sestavy. Spolu **RESTAURACÍ** je dodáván modul [TERMINÁL](#)<sup>4</sup>, se kterým **RESTAURACE** spolupracuje a doplňuje.

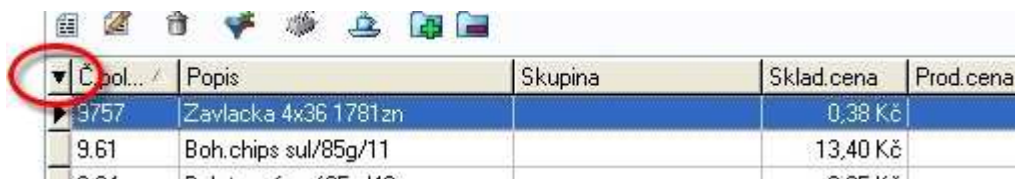
## 2.2 Popis tabulek

Seznamy dat jsou uspořádány a vyobrazeny v datových tabulkách, pro přehlednost mají každé funkční sloupce hlavičku s popisem. Tyto hlavičky lze uživatelsky rozšiřovat nebo zúžovat podle potřeby a lze na ně i kliknout. Po kliknutí dojde k seřazení seznamu podle daného sloupce. Pokud již byly údaje podle tohoto sloupce seřazené, dojde k přetřídění vzestupně či sestupně, podle toho, jaké bylo předchozí třídění.

▼ Č.položky	Popis	Skupina	Sklad.cena	Prod.cena
9757	Zavlačka 4x36 1781zn		0,38 Kč	
9.61	Boh.chips sul/85g/11		13,40 Kč	

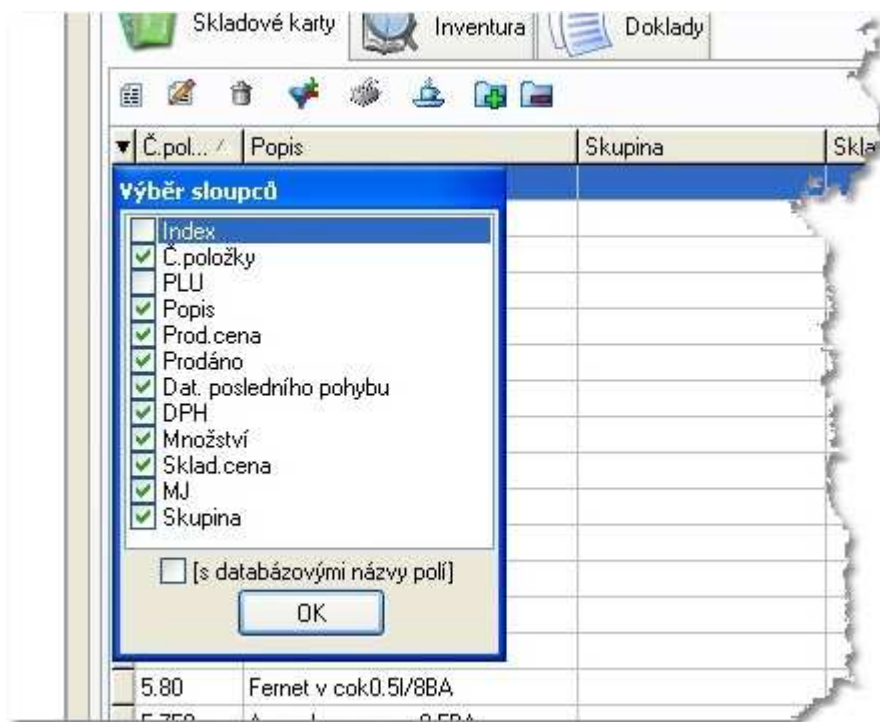
V levém horním rohu tabulky lze kliknout na funkční tlačítko,





▼ Č. pol...	Popis	Skupina	Sklad.cena	Prod.cena
9757	Zavlacka 4x36 1781zn		0,38 Kč	
9.61	Boh.chips sul/85g/11		13,40 Kč	

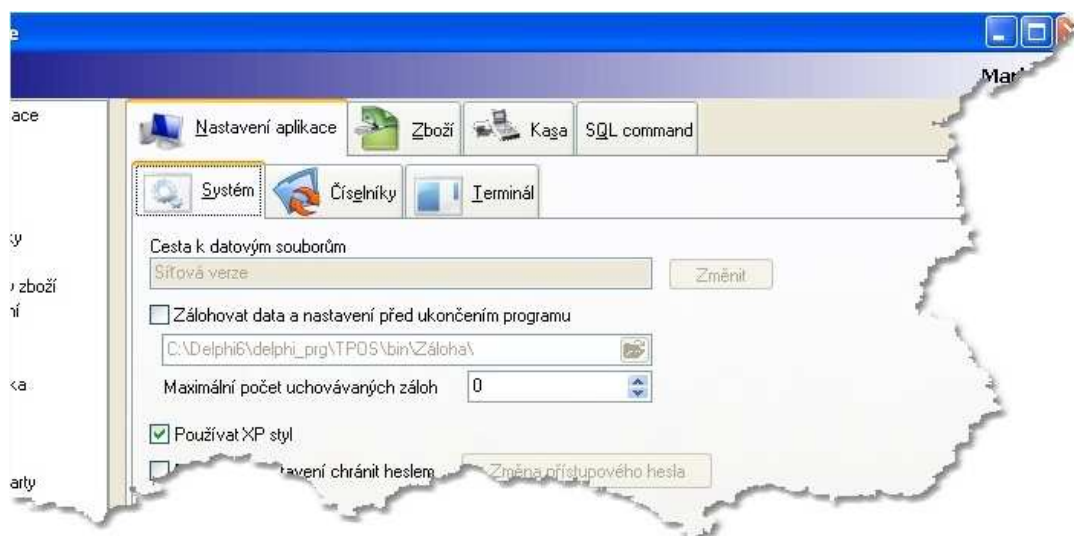
kté otevře nastavovací okno pro danou tabulku. Zobrazení či skrytí vybraného sloupce lze zajistit zaškrtnutím políčka s příslušným názvem pole:



## 2.3 Nastavení aplikace

V sekci nastavení je možno přizpůsobit aplikaci potřebám uživatele pomocí parametrů. Jednotlivé možnosti jsou umístěny podle zaměření do jednotlivých záložek.

- [Systém](#) <sup>7</sup>
- [Číselníky](#) <sup>8</sup>
- [Terminál](#) <sup>14</sup>



### 2.3.1 Systém

V záložce **Systém** se nacházejí parametry pro systémovou správu aplikace.

Kolonka **Cesta k datovým souborům**, udávající informaci o umístění datových souborů, je přístupná v závislosti na módu sdílení dat. V případě **lokální (jednouživatelské)** verze obsahuje plnou cestu k datům, tlačítko **Změnit** je aktivní a umožňuje přeměnit zdroj dat (*umístění datových souborů*) v serveru. Pokud je aplikace v módu **síťové** verze, je tato informace (viz. obrázek) zobrazena namísto aktuální cesty k datům, *funkce změny* je blokována a zdroj dat lze měnit pouze v aplikaci serveru.

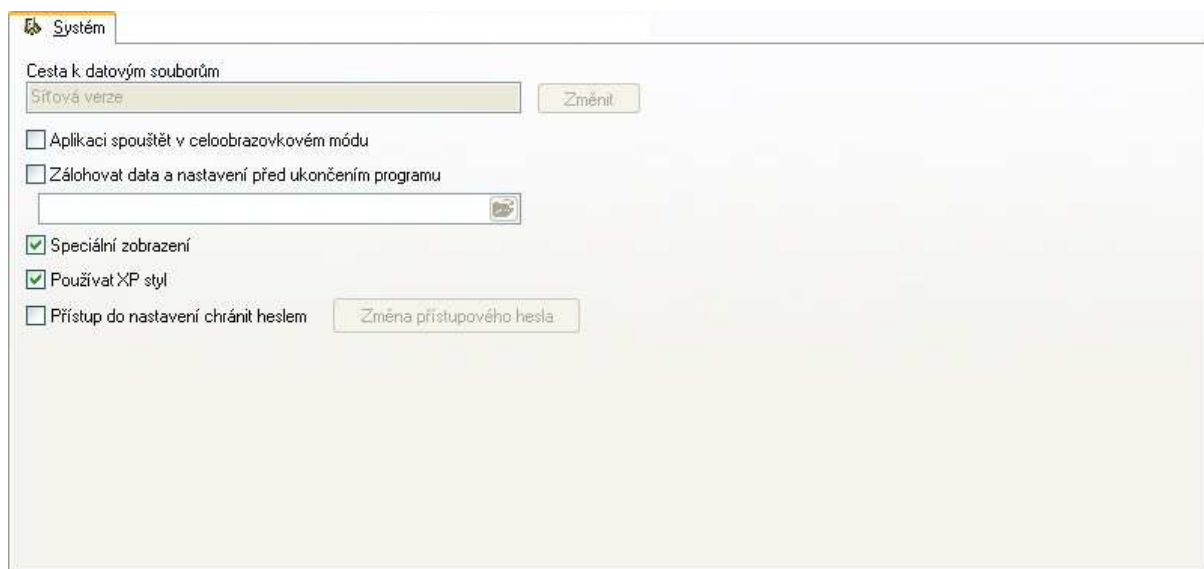
Parametr **Aplikaci spouštět v celoobrazovkovém módu** zapíná či vypíná zobrazení [modulu Terminál](#) <sup>[40]</sup> přes celou obrazovku monitoru (*nemá vliv na tuto aplikaci TPOS Restaurace* <sup>[24]</sup>). Využívá se pro podmínění užití stanice výhradně pro potřebu funkce prodejního terminálu.

Parametr **Zálohovat data a nastavení před ukončením programu** spolu s editační kolonkou aktivují automatickou zálohu dat před opuštěním aplikace pro případ, že by měla být provedena obnova funkce aplikace do toho okamžiku.

**Speciální nastavení** - jiný design [modulu Terminál](#) <sup>[40]</sup> (*nemá vliv na tuto aplikaci TPOS Restaurace* <sup>[24]</sup>).

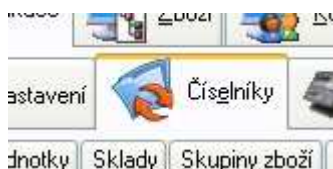
**Použití XP styl** nabízí využití xpskinu (*zobrazení aplikace v XP designu*).

Přístup do nastavení lze omezit přístupovým heslem, jehož změna lze provést po stlačení tlačítka **Změna přístupového hesla**



## 2.3.2 Číselníky

Sekce obsahující data číselníků :



- [Slevy](#)<sup>8)</sup>
- DPH
- Jednotky
- Sklady
- Skupiny zboží
- Pokladní

### 2.3.2.1 Slevy

V této sekci lze definovat slevy, jenž mohou být použity v [pokladním terminálu](#)<sup>14)</sup>.

Slevy				
Slevy   DPH   Jednotky   Sklady   Skupiny zboží   Pokladní				
▼ Popis	Označení	Sleva	Parametr	
► Business Card	3030000000011	15.00%	0	
Top Ten Card	1010000010014	10.00%	0	



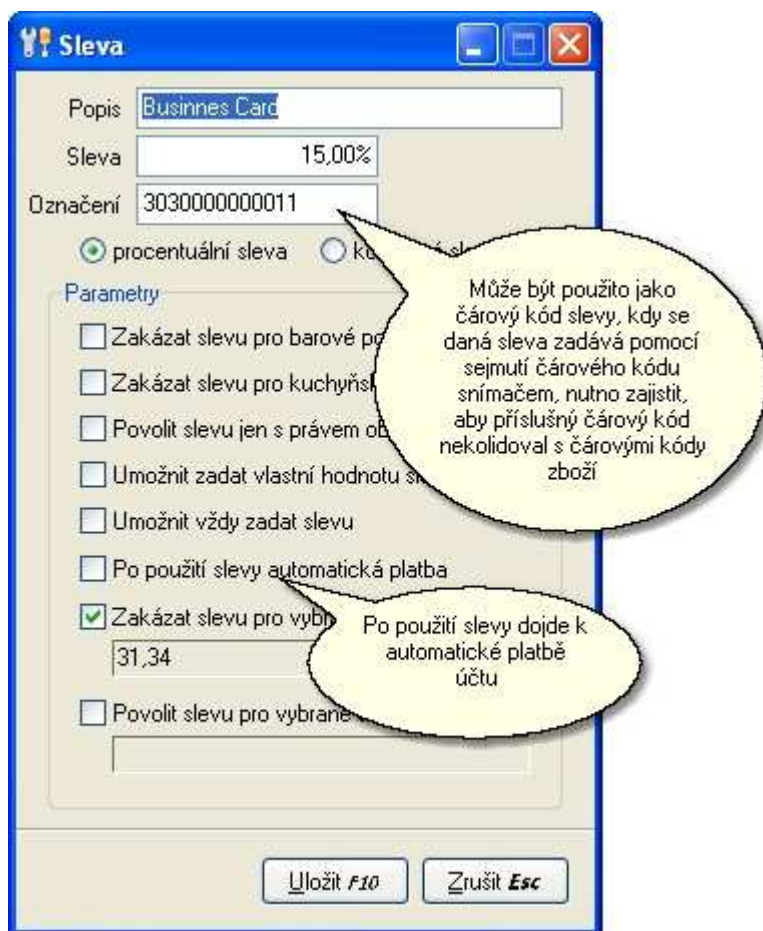
Jednotlivé slevy mají vlastní nastavení a parametry, kterými lze určovat konkrétní použití.

Parametry slevy :

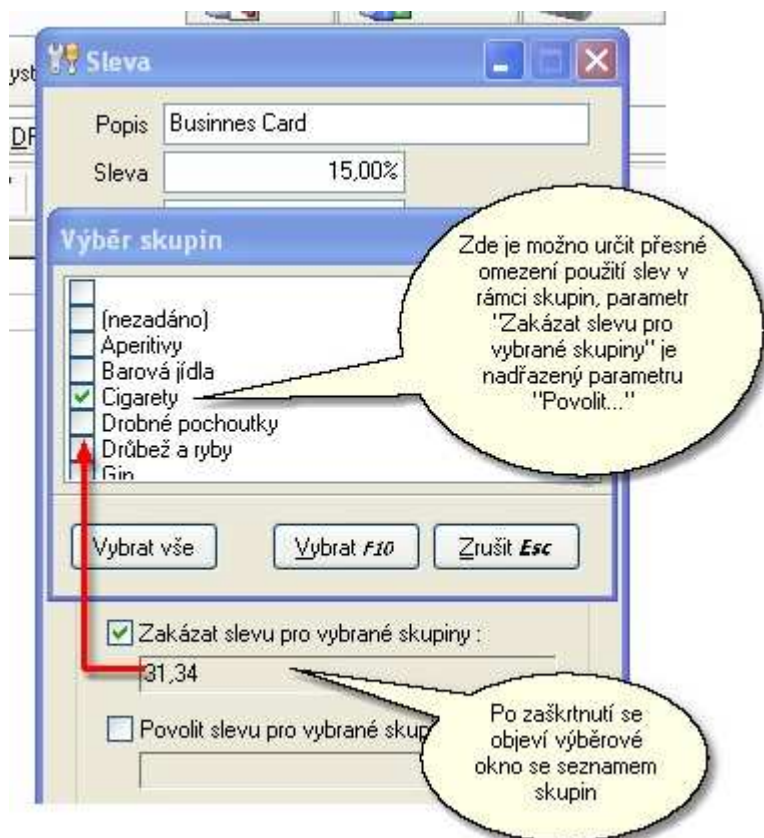
Parametry

- ☐ Zakázat slevu pro barové položky
- ☐ Zakázat slevu pro kuchyňské položky
- ☒ Povolit slevu jen s právem obsluhy "správce"
- ☐ Umožnit zadat vlastní hodnotu slevy
- ☒ Umožnit zadat slevu na odložené položky
- ☐ Po použití slevy automatická platba
- ☐ Slevu na položky se slevou (další sleva)
- ☐ Zakázat slevu pro vybrané skupiny :
- ☐ Povolit slevu pro vybrané skupiny:

- **Zakázat slevu pro barové položky** - sleva nebude uplatněna na položky, které se tisknou na barový bon
- **Zakázat slevu pro kuchyňské položky** - sleva nebude uplatněna na položky, které se tisknou na kuchyňský bon
- **Povolit slevu jen právem obsluhy "správce"** - tuto slevu bude moci uplatňovat pouze správce
- **Umožnit zadat vlastní hodnotu slevy** - před použitím slevy je možno zadat hodnotu, jakou má tato sleva mít, pouze pokud je aktivní tento parametr
- **Umožnit zadat slevu na odložené položky** - pokud není tento parametr zadán, nebude možno slevu uplatnit na položky, které již prošly procesem odložení účtu, tzn. sleva se bude moci zadat pouze na nové položky v účtu
- **Po použití slevy automatická platba** - po použití této slevy dojde k aktivaci procesu [platba účtu](#) <sup>51</sup>
- **Sleva na položky se slevou(další sleva)** - pokud bude tento parametr aktivní, bude tato sleva uplatněna i na položky, které mají již na sobě nějakou slevu a tato sleva bude přičtena(sleva na slevu)



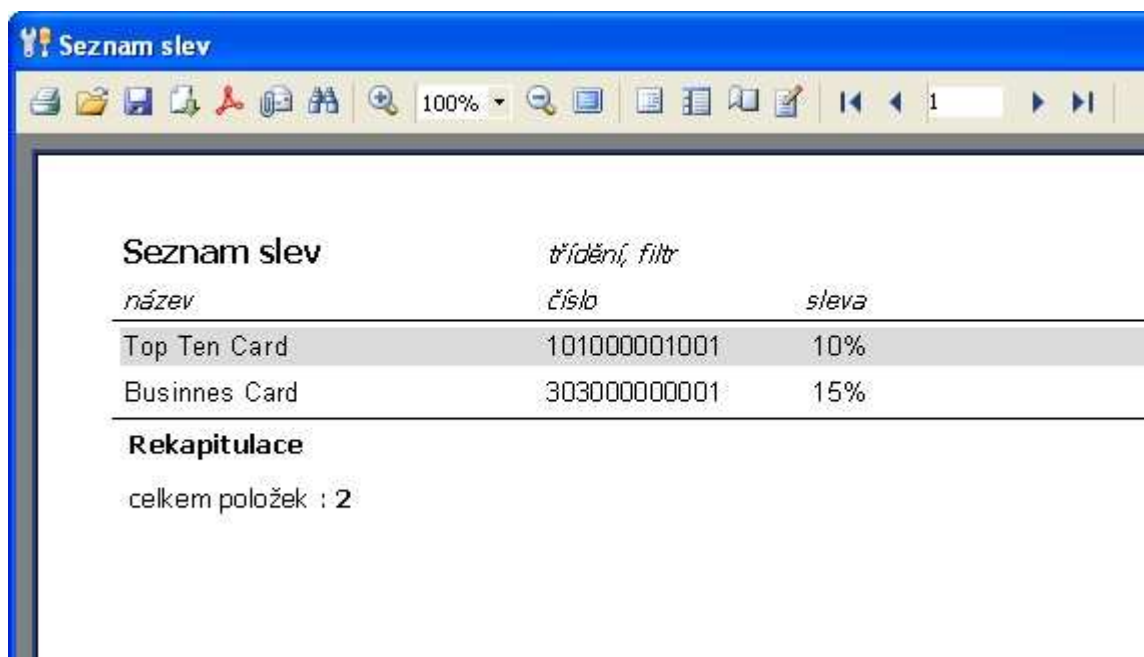
- Pro bližší vymezení možnosti použití lze danou **slevu povolit nebo zakázat pro určité skupiny zboží**. Volba "**Zákaz**" je nadřazená volbě "**Povolení**" a tudíž pokud bude skupina zboží obsažena v obou výběrech, uplatní se parametr "**Zákaz**" a tato sleva nebude pro vybranou položku, která je v dané zboží skupině uplatněna.



Seznam evidovaných slev lze vytisknout pomocí sestav :

Slevy	Seznam slev	etr
30300000000011	15,00%	
1010000010014	10,00%	

sestava seznam slev může vypadat třeba takto :



Pokud byla použita sleva v účtu, zobrazí se na účtence informace o výši poskytnuté slevy :

(účtenka je pouze ilustrativní a nebyla použita v žádném konkrétním prodeji)

#### LOGO

HLAVICKA DOKLADU RADEK1  
HLAVICKA DOKLADU RADEK2  
HLAVICKA DOKLADU RADEK3  
HLAVICKA DOKLADU RADEK4

Doklad č. : 25434

Datum : 18.8.2008 21:04:40

Název zboží

Množství	Cena/J	Celkem
Pilsner Urquell 0,5l		
1,000	28,00	28,00
Bílé víno 0,2l		
1,000	24,00	24,00

**Celkem poskytnuta sleva: 9,00 Kč**

Částka k úhradě: 52,00 Kč

Děkujeme Vám za navstevu

Doklad vystavil: Bar

Tisk: 18.08.2008 21:04

- Použití slev lze zobrazovat na uzávěrkové sestavě [terminálu](#)<sup>14)</sup>:

Skupina : Pivo  
Pilsner Urquell 4,00 115,00  
----- celkem za skupinu: 115,00 Kč

Skupina : Víno  
Bílé víno 0,2l 4,00 98,00  
----- celkem za skupinu: 98,00 Kč  
----- celkem : 213,00 Kč

#### Seznam slev

Sleva : Top Ten Card  
Celkem sleva : 13,00  
Počet slev : 4

Sleva : Business Card  
Celkem sleva : 18,00  
Počet slev : 4

#### Rozpis DPH

%	základ	DPH	celkem
19	178,99	34,01	213,00

Datum : 18.08.08 21:12

Obsluha : Martin

aby se tato informace zobrazovala, je nutné na daném [terminálu](#)<sup>14)</sup> mít aktivní parametr výpisu slev, bližší informace viz. [nastavení parametrů uzávěrky](#)<sup>15)</sup> :

Parametry výpisu uzávěrky

- ☒ Výpis tržeb - finanční zpráva
  - ☐ výpis i za jednotlivou obsluhu
- ☒ Seznam prodaného zboží - seříděno podle skupin
- ☐ Rozpis podle jednotlivých typů prodejů
- ☐ Výpis prodaného zboží se skutečnou prodejní cenou(cena po slevě)
- ☒ Seznam slev
- ☐ Vklad a vyber
- ☒ Výpis STORNO
  - ☒ i jednotlivé položky
  - ☒ jen storna účtů
- ☐ Rozpis DPH

### 2.3.3 Nastavení terminálu

Sekce pro nastavení terminálu. Jednotlivé parametry a možnosti jsou zařazeny do různých složek:

- [Tisk](#) <sup>14</sup>
- [Uzávěrka](#) <sup>15</sup>
- [Další](#) <sup>16</sup>
- [Funkce](#) <sup>18</sup>

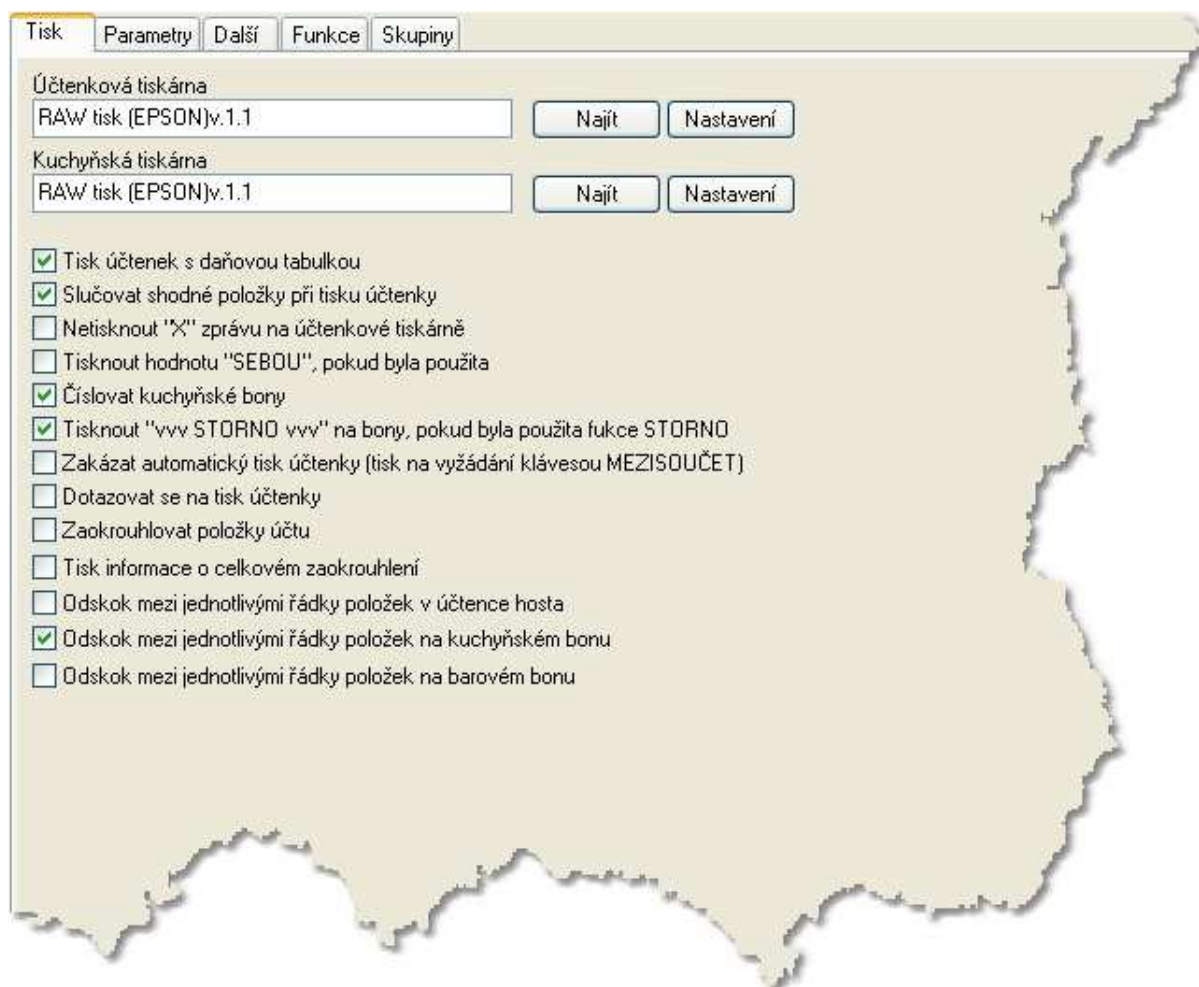
#### 2.3.3.1 Tisk

V sekci **Tisk** lze nastavit podporu tisku [modulu Terminál](#) <sup>40</sup>.

Tiskové moduly, umožňující tisk účtenek hostů či bonů do kuchyně, lze vybírat z dostupných zdrojů pomocí vyhledávače aktivovaného tlačítka **Najít** u jednotlivých typů. Možnosti nastavení lze upravit ve editačním okně, které se zobrazí po stisku tlačítka **Nastavení**. Ty se stávají přístupnými po úspěšné aktivaci tiskového modulu. Jednotlivé kolonky obsahují informaci o právě používaném modulu a jsou určeny pouze pro čtení (*změna textu je blokována*).

- **Tisk účtenek s daňovou tabulkou** - doklad pro hosta bude/nebude obsahovat daňový rozpis
- **Slučovat shodné položky při tisku účtenky** - položky účtu, jenž mají shodné informace budou/ nebudou množstevně sečteny při tisku účtenky.
- **Netisknout "X" zprávu na účtenkové tiskárně** - možnost zakázání/povolení výpisu "X" zpráv na účtenkové tiskárně.
- **Tisknout hodnotu "SEBOU"** (pokud byla použita funkce "SEBOU") - v případě, že je na položce použit mód "SEBOU" bude/nebude tato informace na účtence vytištěna
- **Číslovat kuchyňské bony** - bude/nebude na kuchyňských bonech uplatněn denní číselník
- **Tisknout "vvv STORNO vvv" na bonu**, pokud byla použita funkce STORNO, vytiskne se tato informace o stornování položky pro zvýraznění na kuchyňském bonu
- **Zakázat automatický tisk účtenky** - po platbě nebude vytištěn účet hosta, pokud ovšem zákazník účtenku vyžaduje, lze bezprostředně po platbě stiskem tlačítka "MEZISOUČET" vytisknout účtenku či její kopie, tato funkce kopie účtenky je aktivní i pokud není tato funkce povolena, dojde-li ovšem k započtení nějaké operace, mód kopie již nebude aktivní a kopie účtu se musí vytisknout pomocí master operce uzavřených účtu s oprávněním uživatele "správce"
- **Dotazovat se na tisk účtenky** - před tiskem účtu hosta se zobrazí dialog s dotazem potvrzení akce
- **Zaokrouhlovat položky účtu** - hodnoty cen na účtence budou automaticky zaokrouhlovány
- **Tisk informace o celkovém zaokrouhlení** - na účtence bude uvedena informace o zaokrouhlení celkové částky
- **Odskok mezi jednotlivými řádky položek v účtence hosta, Odskok mezi jednotlivými řádky položek na kuchyňském bonu, Odskok mezi jednotlivými řádky položek na barovém bonu** - na účtence pro hosta, popř. kuchyňském či barovém bude mezi jednotlivými prodejními položkami prázdný řádek





### 2.3.3.2 Uzávěrka

Sekce **Uzávěrka** obsahuje nastavení a možnosti funkcí při uzávěrce [terminálu](#)<sup>4</sup>.

- Proti nechtěnému spuštění uzávěrky způsobeném např. "uťuknutím" obsluhy [terminálu](#)<sup>4</sup>, lze zapnout parametr **Uzávěrka vyžaduje potvrzení**.
- Pro zajištění uzavření všech otevřených účtů před provedením uzávěrky lze aktivovat parametr **Uzávěrku pouze pokud nejsou otevřené účty**.
- **Uzávěrka pouze správce** - zamezí provádět tuto operaci všem uživatelům bez patřičného oprávnění.
- Pokud mají být po úspěšně provedené uzávěrce přepočteny, aktualizovány kalkulační operace a provedena výroba položek s aktivním kalkulačním předpisem, je třeba aktivovat parametr **Po uzávěrce automatická výroba**.
- **Po uzávěrce provést konsignaci** - po uzávěrce se vygeneruje předávací seznam podle níže nastavených kritérií
- **Parametry výpisu uzávěrky** ovlivňují tištěné informace sestavené v průběhu uzávěrky

Parametry

**Uzávěrka**

- ☒ Uzávěrka vyžaduje potvrzení
- ☒ Uzávěrku pouze pokud nejsou otevřené účty
- ☒ Uzávěrka pouze správce
- ☒ Po uzávěrce automatická výroba kalkulací
- ☐ Po uzávěrce provést konsignaci skladu (zrcadlo)
  - ☐ Zahmout položky baru
  - ☐ Zahmout položky kuchyně
  - ☐ Zahmout ostatní položky
  - ☐ Ignorovat nulové položky s kalkulací

**Parametry výpisu uzávěrky**

- ☒ Výpis tržeb - finanční zpráva
- ☒ výpis i za jednotlivou obsluhu
- ☐ Seznam prodaného zboží - seříděno podle skupin
- ☐ Rozpis podle jednotlivých typů prodejů
- ☐ Výpis prodaného zboží se skutečnou prodejní cenou (cena po slevě)
- ☒ Seznam slev
- ☐ Vklad a výběr
- ☐ Výpis STORNO
  - ☐ i jednotlivé položky
  - ☐ jen storna účtů
- ☐ Rozpis DPH

### 2.3.3.3 Další

- Sekce **Další** obsahuje parametry, které nemají jednoznačnou funkci použití.
- **Storno pouze správce** - omezení procedury STORNO pro obsluhu s nižším oprávněním než správce.
- **Storno odložených položek pouze správce** - omezení procedury STORNO na odložených položkách v účtu pro obsluhu s nižším oprávněním než správce.
- **Skryté přihlašování** způsobí, že při zadávání přihlašovacího kódu v [terminálu](#) <sup>40)</sup> nebudou znaky standardně zobrazovány, budou skryté za znak " \* ".
- **Automaticky odhlásit po transakci** provede odhlášení aktuálně přihlášené obsluhy po ukončení prováděné operace, tj. odložení účtu nebo platba účtu, a tím vynucení opětovného přihlášení před další operací, vhodné při používání více obsluh a jejich striktní evidence práce.
- Pro umožnění funkce SEBOU je nutno aktivovat parametr **Používat funkci "SEBOU"**, k této funkci lze přiřadit [daňovou hladinu](#).
- **Umožnit prodej bez povinného otevření účtu zákazníka** - povolí uskutečnit jednorázový prodej bez založení účtu. Takto aktivovaná operace nelze odložit, musí být dokončena platbou.
- **Umožnit odložení hotovostního účtu** - pokud je potřeba dočasně odložit otevřený hotovostní účet, pokud je tento parametr aktivní, je možno zadat číslo dočasněho účtu a stisknout tlačítko ["Odložení účtu"](#) <sup>50)</sup>, zpět do účtu se lze vrátit vybráním v seznamu odložených účtů

- **Tlačítka otevřených účtů se jménem obsluhy** - rychlotlačítka otevřených účtů budou obsahovat kromě čísla účtu také údaj o vlastníkovi účtu (*obsluze, která tento účet založila*)
- **Platbu potvrzovat opětovným stiskem tlačítka platba** - v případě platby bude obsluha vyzvána k potvrzení operace, tzn. znovu stisknutí tlačítka "platba", tím bude zajištěno, že nebude tato operace provedena omylem
- **"X" zprávu jen správce** - obsluha bez vlastností správce nebude moci provést "Výpis plateb"
- **Umožnit vynulování hodnot "X" zpráv** - při "Výpisu plateb" se zobrazí dotaz na dočasné vynulování prodejních hodnot (*malá uzávěrka*), kompletní vynulování se provede až uzávěrkou <sup>57)</sup>.
- **Uzavřít nulový účet při odložení** - pokud bude odkládán účet prázdný, nulový, bude automaticky uzavřen a odstraněn ze seznamu otevřených účtů
- **Používat systém stolů a účtů** - systém zobrazení čísla stolu a účtu je definován od čísla 100 a dále, přičemž hodnota nad 100 je číslo stolu a méně je přiřazeno číslu účtu, tudíž je počet účtů na 1 stole omezen na 100 (od 0 do 99), počet stolů je omezen max. číslem 65535
- **Automaticky odložit otevřený účet** - pokud je otevřen účet hosta a obsluha se odhlásí nebo se pokusí otevřít nový účet, dojde k automatickému odložení právě otevřeného účtu
- **Prefix identifikace snímače č.kódu** - znak, který je definován ve skeneru jako prefix kód, identifikující vstup dat z daného zařízení
- **Aplikaci spouštět v celoobrazovkovém módu** - terminál se bude spouštět v rozlišení obrazovky 800x600 po celé obrazovce
- **Speciální zobrazení** - terminál s jiným rozvržením
- **Zákaznické displeje** - seznam zákaznických displejů připojených k systému, k nastavení se používají tlačítka v rámci panelu

Další

☒ Storno pouze správce      ☒ Storno odložených položek pouze správce  
☒ Skryté přihlašování  
☐ Automaticky odhlásit po transakci  
☒ Používat funkci "SEBQU" - hodnota DPH 9%  
☒ Umožnit prodej bez povinného otevření účtu zákazníka  
☐ Umožnit odložení hotovostního účtu (nutno zadat číslo nového účtu před použitím klávesy "Odložit účet")  
☒ Tlačítka otevřených účtů se jménem obsluhy (zmenšená velikost písma)  
☒ Platbu potvrzovat opětovným stiskem tlačítka platba  
☒ "X" zprávu jen správce  
☐ Umožnit vynulování hodnot "X" zpráv  
☒ Uzavřít nulový účet při odložení  
☐ Používat systém stolů a účtů stolu (max. počet 99 účtů na stole, př. 3-06 = stůl 3, účet 6)  
☐ Automaticky odložit otevřený účet před novým úkolem (otevření jiného účtu, odhlášení atd.)  
☐ Aplikaci spouštět v celoobrazovkovém módu  
☐ Speciální zobrazení

Prefix identifikace snímače č.kódu

Zákaznické displeje

#### 2.3.3.4 Funkce

Nastavení a popis funkcí viz. [Funkce terminálu](#) <sup>58</sup>

## 2.4 Zboží

Evidence zboží a prodejních položek, kalkulací, pomocných databází umožňujících správu skladu. Jednotlivé sekce jsou rozděleny do záložek.

**Skladové karty**

▼ Č.položky	PLU /	Popis	Skupina	Sklad.cena	Prod.cena	DPH	Množství	MJ	Prodáno	Dat. posledního p...	SCena s
261	261	Čokoládový Spar	Zákusky	14,19 Kč	0,00 Kč	19	0,000	ks	0,000	-----	16,8
260	260	Punčový likér 0,02	Alkoholické nápoje	0,90 Kč	12,00 Kč	19	0,000	l	0,000	16.11.08 19:03:00	1,0
259	259	Montreal Spar	Zákusky	8,54 Kč	10,14 Kč	19	36,000	pc	0,000	19.11.08 06:51:39	10,1
258	258	Becherovka malá	Alkoholické nápoje	5,00 Kč	15,00 Kč	19	0,000	l	0,000	16.11.08 19:03:00	5,9
257	257	Džus 0,1	Nealko	1,30 Kč	10,00 Kč	19	0,000	pc	0,000	27.09.08 19:04:55	1,5
256	256	Rozlévané nealko	Suroviny	0,00 Kč	10,00 Kč	19	15,000	ks	0,000	-----	0,0
255	255	Banáněk +šlehačka + čokol	Zákusky	1,65 Kč	22,00 Kč	19	0,000	ks	0,000	15.10.08 19:03:56	1,9
254	254	Džus 0,3	Nealko	3,90 Kč	35,00 Kč	19	0,000	pc	0,000	27.10.08 19:02:36	4,6
253	253	Gambrinus plechovka	Pivo	15,39 Kč	22,00 Kč	19	6,000	ks	1,000	21.11.08 08:57:47	18,3
▶ 252	252	Caffee Gelato	Kávy	6,25 Kč	57,00 Kč	19	0,000	pc	0,000	13.11.08 19:05:49	7,4
251	251	Roma zákusek Spar	Zákusky	10,81 Kč	19,78 Kč	19	0,000	ks	0,000	19.11.08 06:51:39	12,8
250	250	Roma celý dort	Ovocné dorty	28,33 Kč	230,00 Kč	19	0,000	kg	0,000	15.11.08 19:01:10	33,7
249	249	Roma zákusek	Zákusky	10,81 Kč	20,00 Kč	19	6,000	pc	0,000	19.11.08 07:53:05	12,8
247	247	Sypká směš - panmec zmizli	Suroviny	0,00 Kč	0,00 Kč	19	0,000	kg	0,000	-----	0,0
246	246	Sypká směš - base zmrzlina	Suroviny	0,00 Kč	0,00 Kč	19	0,000	kg	0,000	-----	0,0
245	245	Koktejl jahodový Spar	Zákusky	10,24 Kč	16,66 Kč	19	108,000	pc	0,000	19.11.08 06:51:39	12,1
244	244	Koktejl jahodový	Zákusky	8,19 Kč	20,00 Kč	19	3,400	pc	8,000	19.11.08 15:42:52	9,7
243	243	Koktejl jahodový celý	Ovocné dorty	61,62 Kč	133,32 Kč	19	0,000	kg	0,000	18.11.08 18:59:01	73,3
242	242	Sorento Spar	Zákusky	7,03 Kč	20,00 Kč	19	-8,000	pc	0,000	19.11.08 06:51:39	8,3
241	241	Sorento celé	Klasické dorty	36,76 Kč	198,00 Kč	19	-0,550	kg	0,000	18.11.08 18:59:00	43,7
240	240	Astra Spar	Zákusky	12,45 Kč	10,14 Kč	19	40,000	pc	0,000	19.11.08 06:48:58	14,8
239	239	Belgien Caffé late	Bombonieri	54,31 Kč	150,00 Kč	19	7,000	ks	0,000	14.11.08 06:47:53	64,6
238	238	Truffles	Bombonieri	62,90 Kč	140,00 Kč	19	1,000	ks	0,000	-----	74,8
237	237	Lady Blue	Bombonieri	39,90 Kč	100,00 Kč	19	7,000	ks	0,000	05.11.08 00:00:00	47,4
236	236	Aperitivo	Bombonieri	42,90 Kč	99,00 Kč	19	0,000	ks	0,000	27.08.08 10:47:17	51,0

Hledat: PLU

- [Skladové karty](#) <sup>19</sup>
- [Jednotky](#) <sup>23</sup>
- [Kalkulace](#) <sup>25</sup>
- [Inventura](#) <sup>31</sup>
- [Pohyby](#) <sup>36</sup>
- [Příjem zboží](#) <sup>37</sup>
- [Výdej zboží](#) <sup>37</sup>

## 2.4.1 Skladové karty

Skladové karty evidují zboží, které je podle nastavení použito pro přímý prodej nebo pro výrobu kalkulačních položek jako suroviny.

Tabulka zobrazue nejpodstatnější informace, třídění lze ovlivňovat stiskem levého tlačítka myši na zvolenou hlavičku sloupce. Podle seřazení sloupce je aktivována funkce **Hledat** ve spodní části této sekce. Tlačítkem **Příjem** lze spustit proces [příjmu zboží na sklad](#) <sup>37</sup>. Funkce **Import dat** umožňuje importovat hodnoty do databáze karet z externích souborů a je využívána při převodu z jiných aplikací.



Skladové karty

▼ Č.položky	PLU /	Popis	Skupina	Sklad.cena	Prod.cena	DPH	Množství	MJ	Prodáno	Dat. posledního p...	SCena s
261	261	Čokoládový Spar	Zákusky	14,19 Kč	0,00 Kč	19	0,000	ks	0,000	-----	16,8
260	260	Punčový likér 0,02	Alkoholické nápoje	0,90 Kč	12,00 Kč	19	0,000	l	0,000	16.11.08 19:03:00	1,0
259	259	Montreal Spar	Zákusky	8,54 Kč	10,14 Kč	19	36,000	pc	0,000	19.11.08 06:51:39	10,1
258	258	Becherovka malá	Alkoholické nápoje	5,00 Kč	15,00 Kč	19	0,000	l	0,000	16.11.08 19:03:00	5,9
257	257	Džus 0,1	Nealko	1,30 Kč	10,00 Kč	19	0,000	pc	0,000	27.09.08 19:04:55	1,5
256	256	Rozlévané nealko	Suroviny	0,00 Kč	10,00 Kč	19	15,000	ks	0,000	-----	0,0
255	255	Banáněk +šlehačka + čokol	Zákusky	1,65 Kč	22,00 Kč	19	0,000	ks	0,000	15.10.08 19:03:56	1,9
254	254	Džus 0,3	Nealko	3,90 Kč	35,00 Kč	19	0,000	pc	0,000	27.10.08 19:02:36	4,6
253	253	Gambrinus plechovka	Pivo	15,39 Kč	22,00 Kč	19	6,000	ks	1,000	21.11.08 08:57:47	18,3
▶ 252	252	Caffee Gelato	Kávy	6,25 Kč	57,00 Kč	19	0,000	pc	0,000	13.11.08 19:05:49	7,4
251	251	Roma zákusek Spar	Zákusky	10,81 Kč	19,78 Kč	19	0,000	ks	0,000	19.11.08 06:51:39	12,8
250	250	Roma celý dort	Ovocné dorty	28,33 Kč	230,00 Kč	19	0,000	kg	0,000	15.11.08 19:01:10	33,7
249	249	Roma zákusek	Zákusky	10,81 Kč	20,00 Kč	19	6,000	pc	0,000	19.11.08 07:53:05	12,8
247	247	Sypká směš - panmec zmizli	Suroviny	0,00 Kč	0,00 Kč	19	0,000	kg	0,000	-----	0,0
246	246	Sypká směš - base zmizli	Suroviny	0,00 Kč	0,00 Kč	19	0,000	kg	0,000	-----	0,0
245	245	Koktejl jahodový Spar	Zákusky	10,24 Kč	16,66 Kč	19	108,000	pc	0,000	19.11.08 06:51:39	12,1
244	244	Koktejl jahodový	Zákusky	8,19 Kč	20,00 Kč	19	3,400	pc	8,000	19.11.08 15:42:52	9,7
243	243	Koktejl jahodový celý	Ovocné dorty	61,62 Kč	133,32 Kč	19	0,000	kg	0,000	18.11.08 18:59:01	73,3
242	242	Sorento Spar	Zákusky	7,03 Kč	20,00 Kč	19	-8,000	pc	0,000	19.11.08 06:51:39	8,3
241	241	Sorento celé	Klasické dorty	36,76 Kč	198,00 Kč	19	-0,550	kg	0,000	18.11.08 18:59:00	43,7
240	240	Astra Spar	Zákusky	12,45 Kč	10,14 Kč	19	40,000	pc	0,000	19.11.08 06:48:58	14,8
239	239	Belgien Caffee late	Bombonieri	54,31 Kč	150,00 Kč	19	7,000	ks	0,000	14.11.08 06:47:53	64,6
238	238	Truffes	Bombonieri	62,90 Kč	140,00 Kč	19	1,000	ks	0,000	-----	74,8
237	237	Lady Blue	Bombonieri	39,90 Kč	100,00 Kč	19	7,000	ks	0,000	05.11.08 00:00:00	47,4
236	236	Aperitivo	Bombonieri	42,90 Kč	99,00 Kč	19	0,000	ks	0,000	27.08.08 10:47:17	51,0

Hledat: PLU

- [Pořízení, oprava skladové karty](#) <sup>[20]</sup>
- [Odstranění skladové karty](#) <sup>[23]</sup>

#### 2.4.1.1 Pořízení, oprava skladové karty

Stlačením klávesy Insert nebo tlačítka v liště



se zobrazí dialog pro přidání nové skladové karty



V případě aktivní položky v seznamu karet a stisku klávesy Enter nebo tlačítka v liště



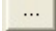
se zobrazí dilaog pro úpravu záznamů na kartě

**Č.pol** - katalogové číslo karty

**PLU** (Price Link Unit) - jedinečné prodejní číslo zboží, není-li vyplněno, má karta příznak "surovina" a není aktivní pro prodej na [terminálech](#) <sup>4)</sup>

**MJ** - množstevní jednotka

**Název** - název skladové položky, omezeno 50 znaků

Tlačítkem  se dopočítá možná volná hodnota **PLU** v seznamu prodejních položek. Číslo **PLU** vyšší než 0 musí být v rámci seznamu jedinečné, duplicita není povolena

Na záložce **Základní údaje** lze zadat další hodnoty k dané kartě:

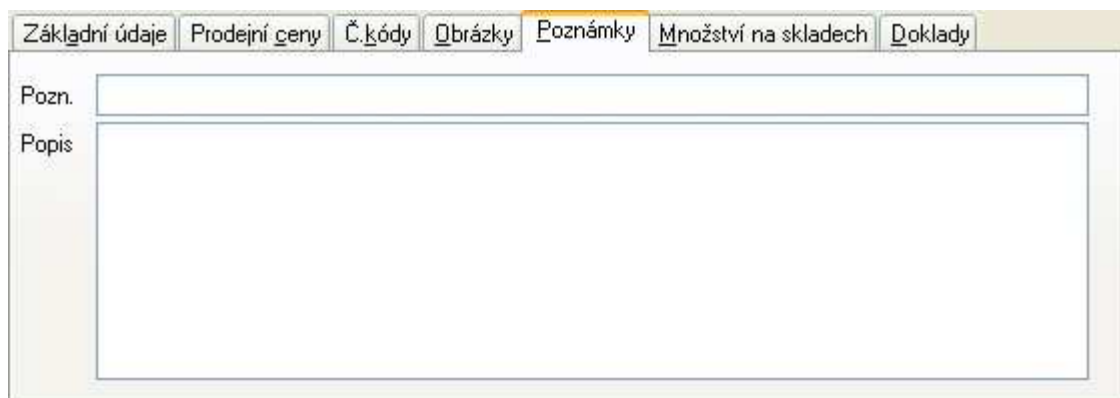
**Prodejní cena** - 3 editační pole - **s DPH, bez DPH a DPH** jsou navzájem propojeny vazbou a změnou hodnoty jednoho je automaticky opravena hodnota ostatních polí

**Kalkulace** - číslo kalkulace, která je spojena se skladovou kartou a podle ní lze karty vyrábět, další informace viz. [kalkulace](#) <sup>25)</sup>

**Skupina** - skupina zboží, do které daná karta svými vlastnostmi patří, pole je editovatelné, výběr lze provést z dostupného seznamu. Klávesou DELETE lze zrušit přiřazení ke skupině, popř. odstranit skupinu po potvrzení dotazu

(společné karty v dané skupině budou automaticky přeřazeny do výchozí skupiny "nezadaná")

Záložka **Poznámky** obsahuje 2 pole pro zadání doplňujících údajů ke kartě.



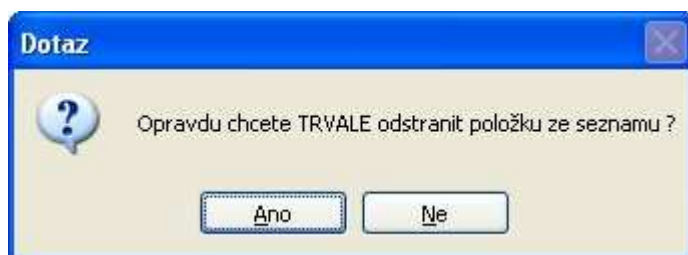
Pole **Pozn.** je omezeno 80 znaky, **Popis** je bez omezení

#### 2.4.1.2 Odstranění skladové karty

Stiskem klávesy DELETE nebo tlačítka na liště



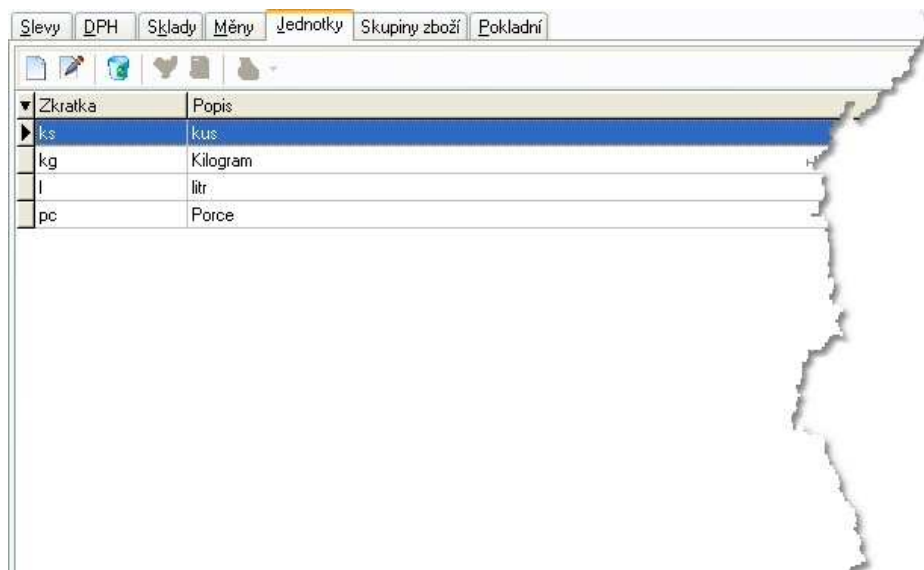
a po potvrzení dotazu



se **karta zboží trvale odstraní** a veškeré údaje s ní spojené budou **ztraceny**. Je proto důležité dbát při této operaci zvýšené opatrnosti a být si vědom prováděného kroku a následků, který může mít.

#### 2.4.2 Jednotky

Seznam používaných množstevních jednotek pro evidenci skladových karet.



- [Pořízení, oprava jednotky](#) <sup>[24]</sup>
- [Odstranění jednotky](#) <sup>[25]</sup>

#### 2.4.2.1 Pořízení, oprava jednotky

Stiskem klávesy **Insert** nebo tlačítka v liště



se zobrazí dialogové okno pro zadání nové množstevní jednotky

V případě stisku **Enter** na aktivní položce nebo tlačítka v liště



se zobrazí okno pro změnu údajů právě vybrané položky v [seznamu množstevních jednotek](#) <sup>[23]</sup>



poz. jednotka ks - kus je automaticky generována při prvním spuštění aplikace

#### 2.4.2.2 Odstranění jednotky

Stiskem **DELETE** na aktivní položce nebo tlačítka v liště



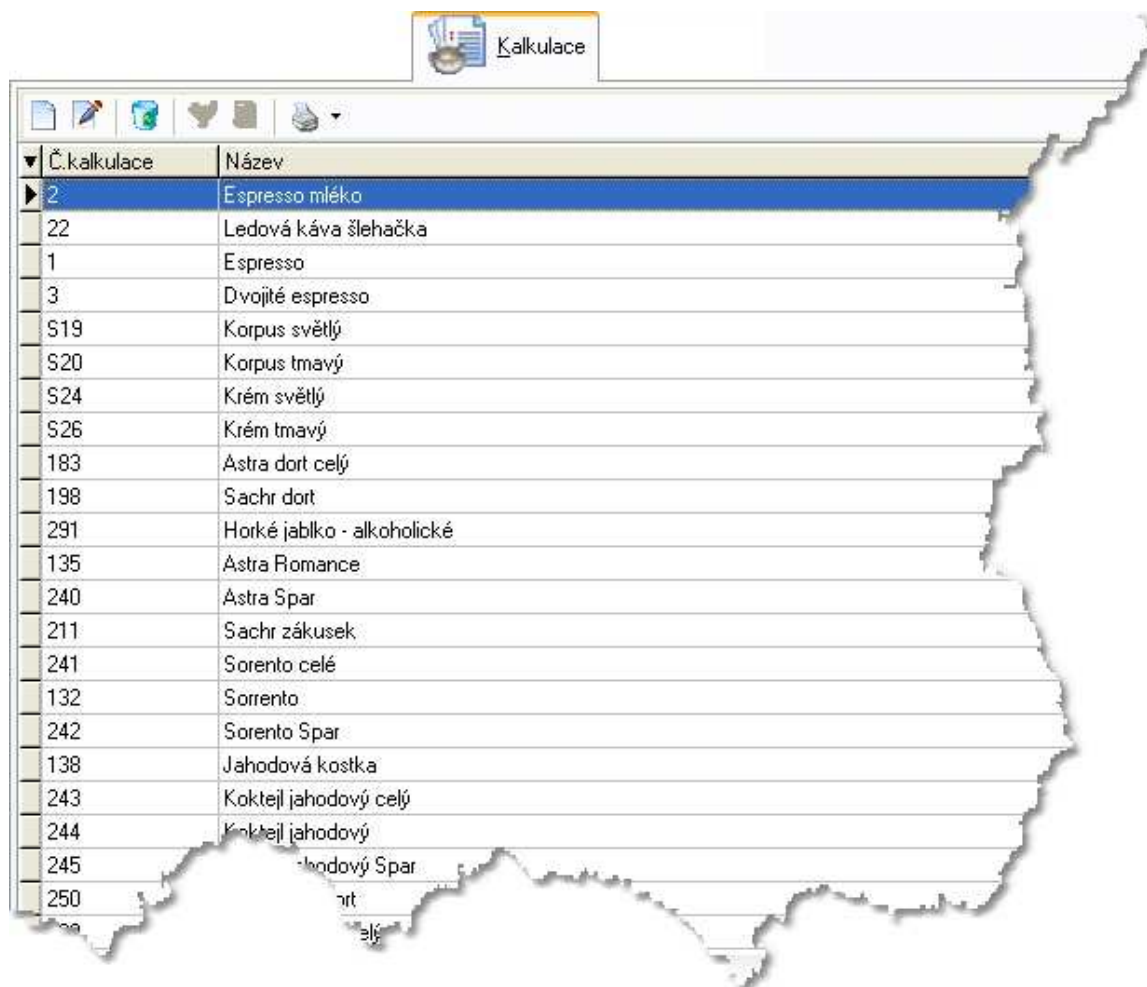
a potvrzení dotazu



se **odstraní vybraná jednotka** ze seznamu. Skladové karty neztratí informaci o množstevní jednotce, pouze nebude při pořizování či změně karty tato hodnota ve výběru.

#### 2.4.3 Kalkulace

Seznam kalkulačních předpisů, používaných pro výrobu zboží z jednotlivých surovin.



Č.kalkulace	Název
2	Espresso mléko
22	Ledová káva šlehačka
1	Espresso
3	Dvojitě espresso
S19	Korpus světlý
S20	Korpus tmavý
S24	Krém světlý
S26	Krém tmavý
183	Astra dort celý
198	Sachr dort
291	Horké jablko - alkoholické
135	Astra Romance
240	Astra Spar
211	Sachr zákusek
241	Sorrento celé
132	Sorrento
242	Sorrento Spar
138	Jahodová kostka
243	Koktejl jahodový celý
244	Koktejl jahodový
245	Jahodový Spar
250	Dort

- [Pořízení, oprava kalkulace](#) <sup>26</sup>
- [Odstranění kalkulace](#) <sup>30</sup>

#### 2.4.3.1 Pořízení, oprava kalkulace

Stlačením klávesy **Insert**

nebo tlačítka **Přidat novou kalkulaci**



Ize spustit proceduru pořízení nového předpisu kalkulace.



**Přidání kalkulace**

Číslo kalkulace

Název

Počet  Výrobní cena/jedn.

Položky

Číslo suroviny	Název	Množ...	Cena/je...
----------------	-------	---------	------------

Oprava již pořízené kalkulace je spuštěna klávesou Enter nebo dvojklikem myši na aktivní položce nebo tlačítkem v liště menu



**Oprava kalkulace**

Číslo kalkulace

Název

Počet  Výrobní cena/jedn.

Položky

Číslo suroviny	Název	Množ...	Cena/je...
S0001	čaj - sáček	10	1,00 Kč
S0003	citrón - stroužek	10	1,00 Kč
S0002	cukr - balíček	20	0,40 Kč
N0001	voda	2,5	0,00 Kč

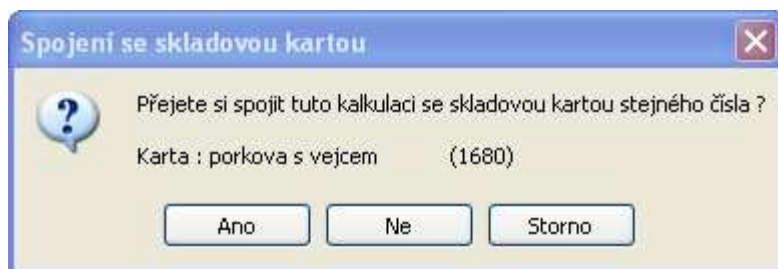
**Číslo kalkulace** - vlastní evidenční číslo kalkulace

**Název kalkulace** - název předpisu kalkulace

**Počet** - počet jednotek, pro který je předpis dimezován

Tlačítko **Výběr ze seznamu** umožní přidat, upravit skladové karty a přenést jejich hodnoty do pořizovaného předpisu pomocí seznamu.

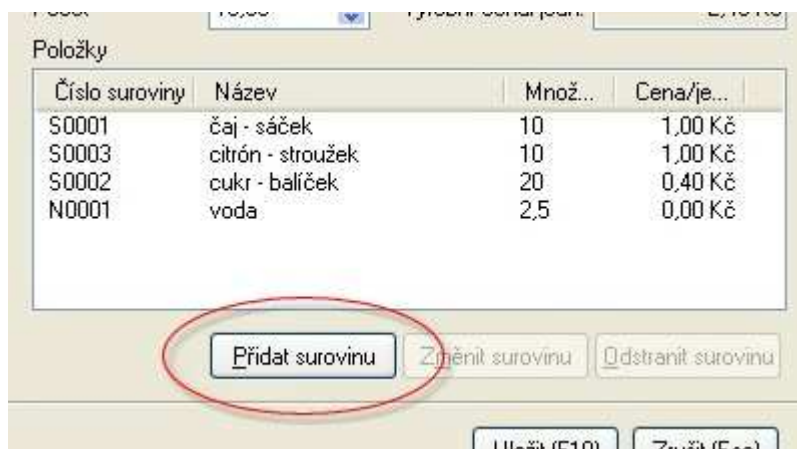
Tlačítkem **Uložit** se zapíše pořizené údaje a změny do databáze. Pokud se číslo kalkulace shoduje s číslem skladové karty(doporučeno) a karta není přiřazena k žádnému předpisu, objeví se při zápisu nového záznamu dotaz na spojení s kartou.



Tlačítkem **Zrušit** se neuloží pořizené změny a v případě pořízení nového předpisu se záznam nepřidá.

#### 2.4.3.1.1 Pořízení, oprava položek

Tlačítkem **Přidat surovinu**



se zobrazí dialog pro výběr a zadání počtu surovin

**Přidat surovinu**

Číslo suroviny

Název

Počet

Tlačítkem **Výběr ze seznamu** se zobrazí seznam položek na skladě,

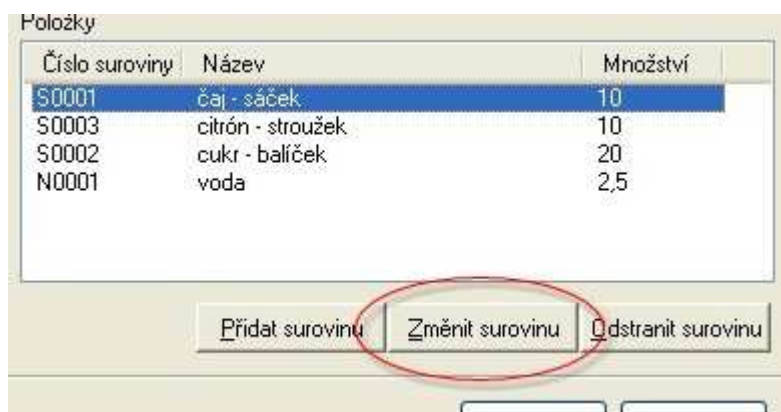
**Výběr položky**

Č.položky	PLU	Popis	Skupina	Sklad.cena	Prod.cena	DPH	Množství	Prodáno
2057	511	bylinkové maslo-zdarma		0,00 Kč	20,00 Kč	19	0,000	0,000
39	2123	cabernet savuvignon 0		0,00 Kč	280,00 Kč	19	0,000	0,000
2441	1502	cafe frappe	Káva, čaj	0,00 Kč	47,00 Kč	19	0,000	0,000
1856	1805	caffe latte 7g	Káva, čaj	0,00 Kč	49,00 Kč	19	0,000	0,000
▶ 1080	1702	čaj dle vyberu	Káva, čaj	0,00 Kč	30,00 Kč	19	0,000	1,000
1107	2301	campari 0.05l		0,00 Kč	69,00 Kč	19	0,000	0,000
1855	1804	capuccino 7g	Káva, čaj	0,00 Kč	49,00 Kč	19	0,000	0,000
2110	325	celestynska nudlova		0,00 Kč	55,00 Kč	19	0,000	0,000
1152	1103	cesky salat		0,00 Kč	125,00 Kč	19	0,000	0,000
2319	1108	cesky svet		0,00 Kč	486,00 Kč	19	0,000	0,000

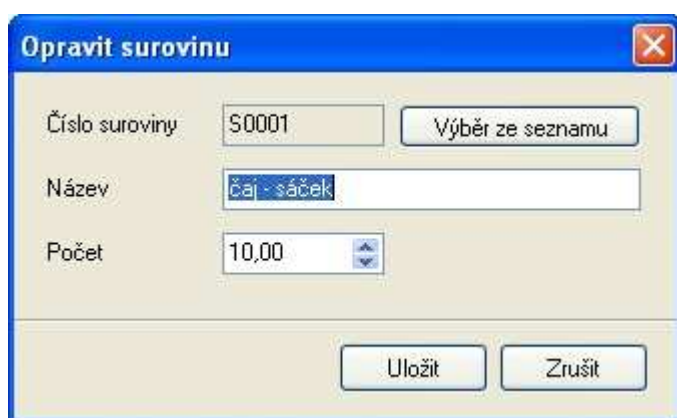
Hledat: Popis

ze kterých lze vybrat položky s vlastností suroviny i položky s přidělenou kalkulací, **počet** určuje kolik jednotek je zapotřebí k výrobě dimenzovaného počtu <sup>(28)</sup> jednotek kalkulace.

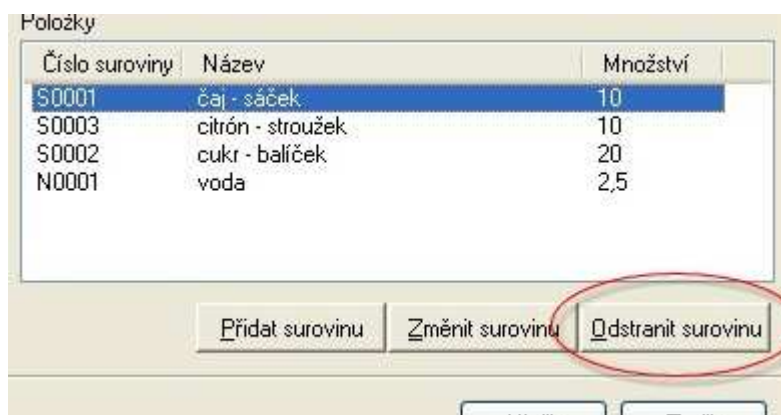
Tlačítkem **Změnit surovinu**



se zobrazí dialog pro zadání změny názvu nebo počtu vybrané položky



Tlačítkem **Odstranit surovinu**



se odstraní vybraná surovina z předpisu.

#### 2.4.3.2 Odstranění kalkulace

Klávesou **DELETE** nebo stlačením tlačítka v liště menu



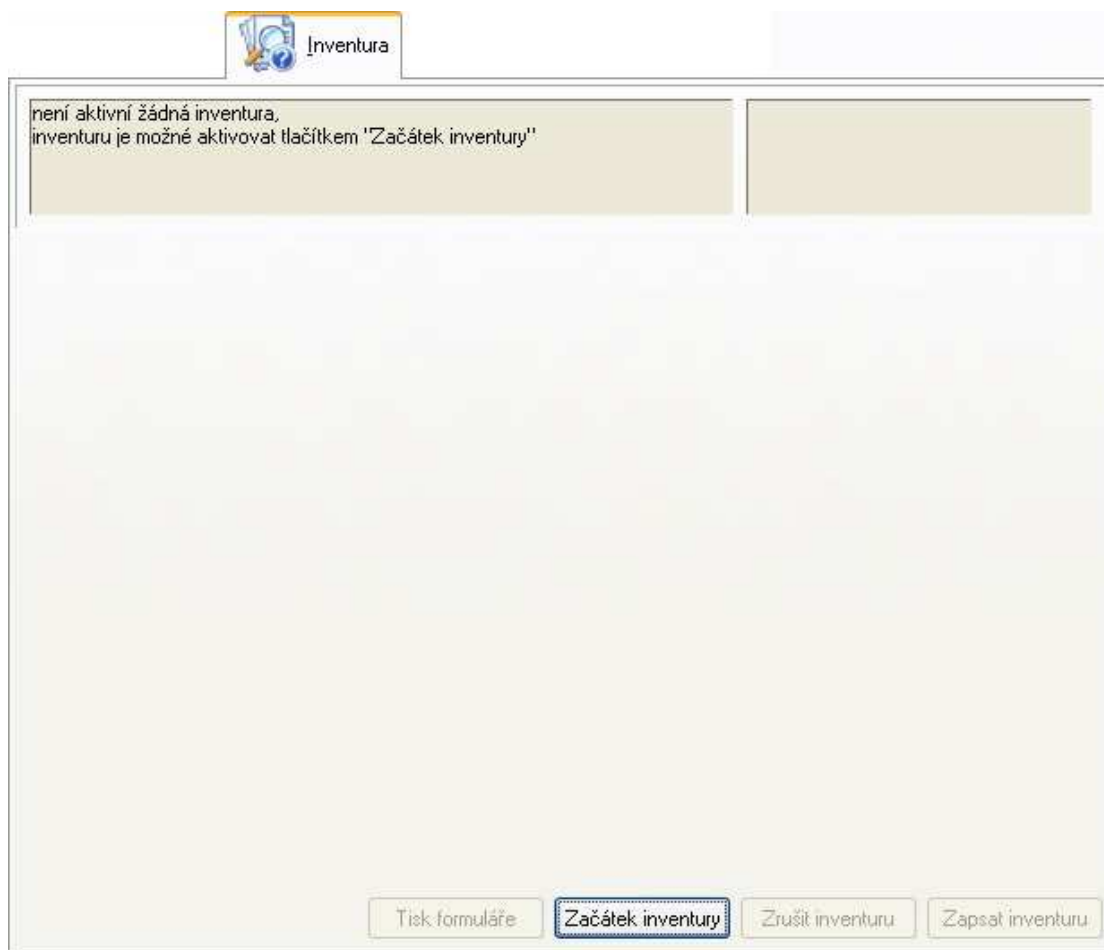
a potvrzením dotazu



bude **vybraná kalkulace odstraněna** a všechny skladové karty s předpisem svázaný **ztratí vlastnost výroby**.

## 2.4.4 Inventura

Inventura zboží na skladě může být prováděna v této sekci.



- [Start inventory](#) <sup>32</sup>
- [Zápis hodnot](#) <sup>33</sup>
- [Dokončení inventury](#) <sup>34</sup>
- [Zrušení inventury](#) <sup>35</sup>

#### 2.4.4.1 Start inventory

Samotný proces je potřeba aktivovat tlačítkem **Začátek inventory**



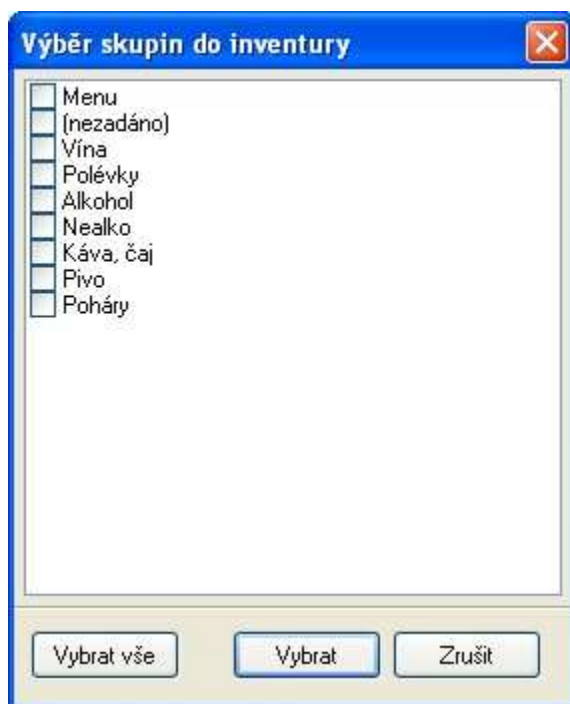
Pokud je v aplikaci definováno více skladů, je možno při spuštění procedury inventory vybrat sklady, na kterých bude inventura provedena



stav na nevybraných skladech nebude inventurou změněn, v módu vyplňování budou volby pro zadávání omezeny pouze na zvolené sklady.

Po spuštění procesu startu inventory lze zadat skupinu/ny, které budou zahrnuty do inventory





Po aktivaci módu inventury bude zpřístupněna tabulka s vybraným zbožím podle předchozího kritéria.

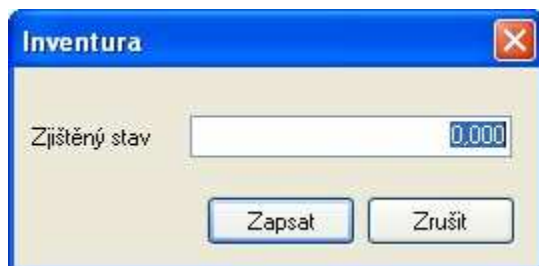
Č.položky	Název položky	Celkové množství	na skladě 1	na skladě 2	Celkový rozdíl
1874	0.2 l Vino bíle	23	0	0	-23
2028	0.2 l Vino červené	4	0	0	-4
18	1/2 Br.knedlík	-0,69	0	0	0,69
22	1/2 knedlík	-0,23	0	0	0,23
1019	6ks gratinovaných sneků	-1	0	0	1
1853	7up 0.25 l	20	0	0	-20
1882	alžirská káva 7g	-1	0	0	1
1883	amaretta	0	0	0	0
65	bacardi	-5	0	0	5
9	baileys	0	0	0	0
1109	ballantines 0.04l	0	0	0	0
1156	banan split	8	0	0	-8
11	becherovka	0	0	0	0
68	berentzen	0	0	0	0
1866	bitter lemon 0.25l	0	0	0	0

Aplikaci v této fázi lze ukončit, ovšem po spuštění bude uživatel informován o tom, že je stále aktivován mód inventury, aby si byl vědom této skutečnosti při provádění operací, které ovlivňují stavy na kartách zboží (množstevní operace).

Zjištěné množství se provádí viz. [Zápis hodnot](#)

#### 2.4.4.2 Zápis hodnot

Stiskem tlačítka **Enter** nebo dvojklikem myši na vybrané položce v seznamu inventury na kolonce "na skladě" s číslem daného skladu se aktivuje okno pro zadání zjištěného množství.

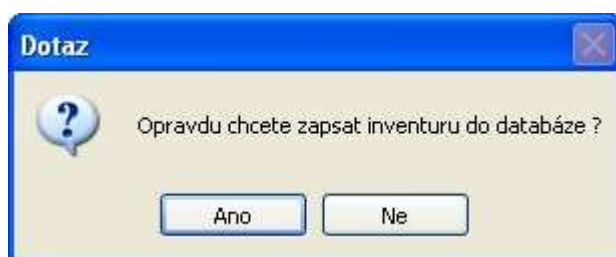


#### 2.4.4.3 Dokončení inventory

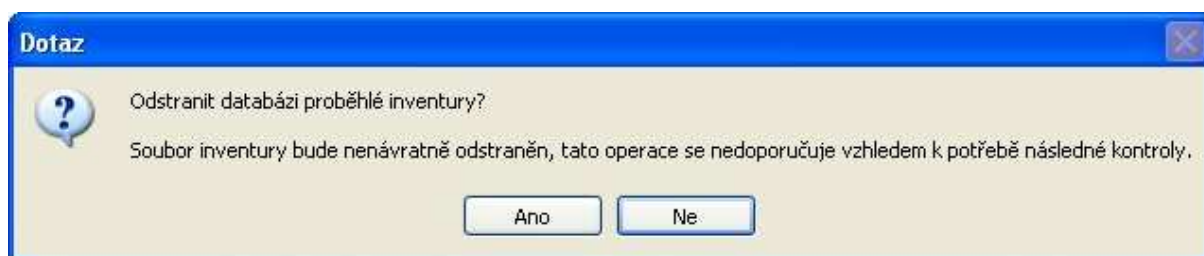
Stlačením tlačítka **Zapsat inventuru**



a potvrzením dotazu



dojde k zápisu pořízených hodnot do skladových karet. Datový soubor s informacemi o právě uzavřené inventuře lze uschovat nebo nenávratně odstranit podle vybraného dotazu :



Dále již dojde k vtištění protokolu o výsledku operace.

**Náhled tisku**

Soubor Strana Zoom O programu

Strana 1 z 1 Zvětšení 100.0 %

### Inventurní rozdíly

tříděno podle názvu

Č.dokladu	Č.inventury	Datum/čas	Manko - / Přebytek +
23	2	22.7.2007 16:22:23	0 -11,67

Id položky	Č.položky	Název položky	Rozdíl	Skl.cena	Prod.cena	Celkem.cena
214	1874	0.2 l Vino bílé	4,000	0,00 Kč	38,00 Kč	152,00
328	18	1/2 Br.knedlík	1,450	0,00 Kč	14,50 Kč	21,02
325	22	1/2 knedlík	0,150	0,00 Kč	14,50 Kč	2,18
107	65	bacardi	-5,000	0,00 Kč	55,00 Kč	-275,00
146	1437	cokolada	1,175	0,00 Kč	75,00 Kč	88,13
<b>Celkem :</b>						<b>-11,67</b>

#### 2.4.4.4 Zrušení inventury

Stlačením tlačítka **Zrušit inventuru**

0

0

Začátek inventury **Zrušit inventuru** Zapsat inventuru

a potvrzením dotazu

**Dotaz**

?

Opravdu chcete zrušit rozpracovanou inventuru?

Ano Ne

dojde ke **zrušení rozpracované inventury** a **veškeré pořízené údaje inventury budou ztraceny**.

## 2.4.5 Pohyby

Seznam evidovaných pohybů na skladových kartách. Jednotlivé typy jsou pojmenovány v kolonce **typ** a ostatní důležité údaje jsou zobrazeny v dalších sloupcích.

Doklady							
Datum	Č. dokl.	Typ	Int.č.dokl.	Popis	Cena b.DPH	Cena s DPH	DPH
19.11.2008	563	Příjem	178	Penny Market	579,72 Kč	631,89 Kč	
19.11.2008	562	Výdej	203	Cukrárna Venezia	137,62 Kč	163,77 Kč	
19.11.2008	558	Výdej	201	Interspar	458,39 Kč	545,49 Kč	
19.11.2008	560	Výroba	65	Ruční výroba	5,82 Kč	6,93 Kč	
19.11.2008	559	Výdej	202	Lesící 18.11	54,86 Kč	59,80 Kč	
19.11.2008	557	Výdej	200	Eso DK Inwest	376,13 Kč	447,60 Kč	
18.11.2008	556	Výroba	64	Automatická výroba	4 704,49 Kč	5 526,02 Kč	
18.11.2008	555	Uz.pokl.	111	Terminál č. 1	5 312,69 Kč	6 296,00 Kč	
18.11.2008	554	Příjem	176	Makro	1 189,31 Kč	1 296,35 Kč	
18.11.2008	553	Příjem	175	Penny Market	297,67 Kč	334,00 Kč	
18.11.2008	552	Příjem	174	Apetitto - Šnajdr s.r.o.	795,37 Kč	866,96 Kč	
18.11.2008	561	Příjem	177	Penny Market	621,92 Kč	677,89 Kč	
18.11.2008	551	Výdej	199	tiEso DK Inwest	289,79 Kč	344,85 Kč	
18.11.2008	550	Výdej	198	Interspar	441,91 Kč	525,87 Kč	
18.11.2008	549	Příjem	173	Dokončení inventury	4 481,03 Kč	5 323,29 Kč	84,11
17.11.2008	548	Invent.	64		5 213,90 Kč	6 082,48 Kč	868,58
17.11.2008	543	Výdej	196	Venezia	201,84 Kč	234,70 Kč	32,86
17.11.2008	547	Výroba	63	Automatická výroba	6 955,05 Kč	8 133,00 Kč	1 177,95
17.11.2008	546	Uz.pokl.	110	Terminál č. 1	5 262,13 Kč	6 133,00 Kč	
17.11.2008	545	Výdej	197	inventura počátek	4 481,04 Kč	5 323,29 Kč	
17.11.2008	544	Výdej	195	Lesící 18.11	116,12 Kč	138,18 Kč	
17.11.2008	543	Výdej	196	Venezia	201,84 Kč	234,70 Kč	

Stiskem tlačítka v liště menu(je-li aktivní)



se spustí procedura [Příjem zboží](#) <sup>37</sup>

Stiskem tlačítka v liště menu(je-li aktivní)



se spustí procedura [Výdej zboží](#) <sup>37</sup>


Pokud je aktivní položka v seznamu dokladů a stlačen **ENTER** nebo tlačítko v liště menu



se spustí procedura [Oprava dokladu](#) <sup>38)</sup>

- [Příjem zboží](#) <sup>37)</sup>
- [Výdej zboží](#) <sup>37)</sup>
- [Oprava dokladu](#) <sup>38)</sup>

#### 2.4.5.1 Příjem zboží

V kolonce **dodavatel** lze zadat údaje o dodavateli, pokud je aktivní modul KONTAKTY, lze vybírat i ze seznamu tlačítkem .

V pravé části se zobrazují aktuální informace pořizovaného dokladu.

Do kolonky **Poznámka** k dokladu, uprostřed formuláře lze zapsat libovolný údaj, omezený 80 znaky. **Datum dokladu** určuje k jakému dni bude doklad přiřazen, neovlivňuje zpětně pořázené množstevní operace

**Dokument** - k dokladu lze přiřadit link k dokumentu v systému. Je-li dokument přiřazen, lze dvojklikem v editačním okně aktivovat spuštění daného dokumentu a je-li registrován v systému Windows, bude spuštěna příslušná aplikace operující s daným dokumentem

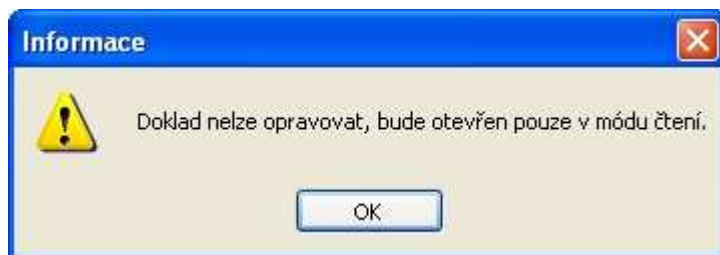
Dokončení operace, viz. [Zápis, zrušení změn dokladu](#) <sup>38)</sup>

#### 2.4.5.2 Výdej zboží

(informace nejsou zatím k dispozici)

### 2.4.5.3 Oprava dokladu

Před operací bude automaticky detekován typ dokladu a podle něj spuštěn formulář umožňující změnu (některé typy dokladů nelze opravovat, na což upozorní před samotným spuštěním formuláře dialogové okno)



a doklad nebude možno i při provedené změně uložit, tlačítko pro **zápis je blokováno**.

Podle typu dokladu se aktivuje příslušný formulář :

typ příjem :

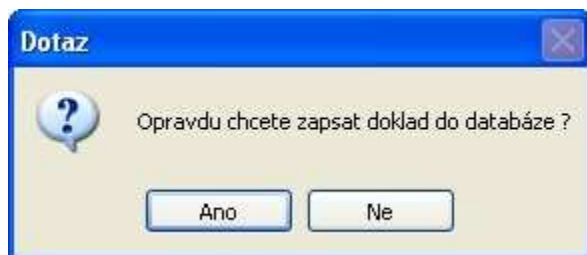
Poř.	Číslo	Název	Skl.cena	DPH	Sleva	Sleva Kč
1	S101	Ovoce čerstvé	39,23 Kč	9	0,00%	0,00Kč
2	S22	Tuk	30,09 Kč	9	0,00%	0,00Kč
3	S18	Cukr	17,34 Kč	9	0,00%	0,00Kč
4	S34	Tvaroh měkký	43,58 Kč	9	0,00%	0,00Kč

Dokončení operace, viz. [Zápis, zrušení změn dokladu](#) <sup>38</sup>

### 2.4.5.4 Zápis, zrušení změn dokladu

Stiskem tlačítka **Uložit** a potvrzení dialogového okna





se запиše otevřený doklad do [seznamu pohybů](#)<sup>36)</sup> a provedou se přidružené operace podle typu dokladu

## 2.5 Kasa

Sekce shromažďuje informace o prodejních terminálech a umožňuje správcovské operace v účtech

Účet	Cena
Účet č.1	50,00 Kč
Účet č.2	200,02 Kč

Terminál: 1

Kasa celkem: 7 938,02 Kč

Kasa prodáno: 7 688,00 Kč

Kasa otev. účty: 250,02 Kč

Kasa storna: 0,00 Kč

Záporné množství: 0,00 Kč

Vklad: 0,00 Kč

Výběr: 0,00 Kč

Aktualizace: 23.11.2008 23:56:10

Aktualizace

Náhled do účtu Vymazat účet

Jednotlivé informace jsou aktualizovány tlačítkem **Aktualizace**.

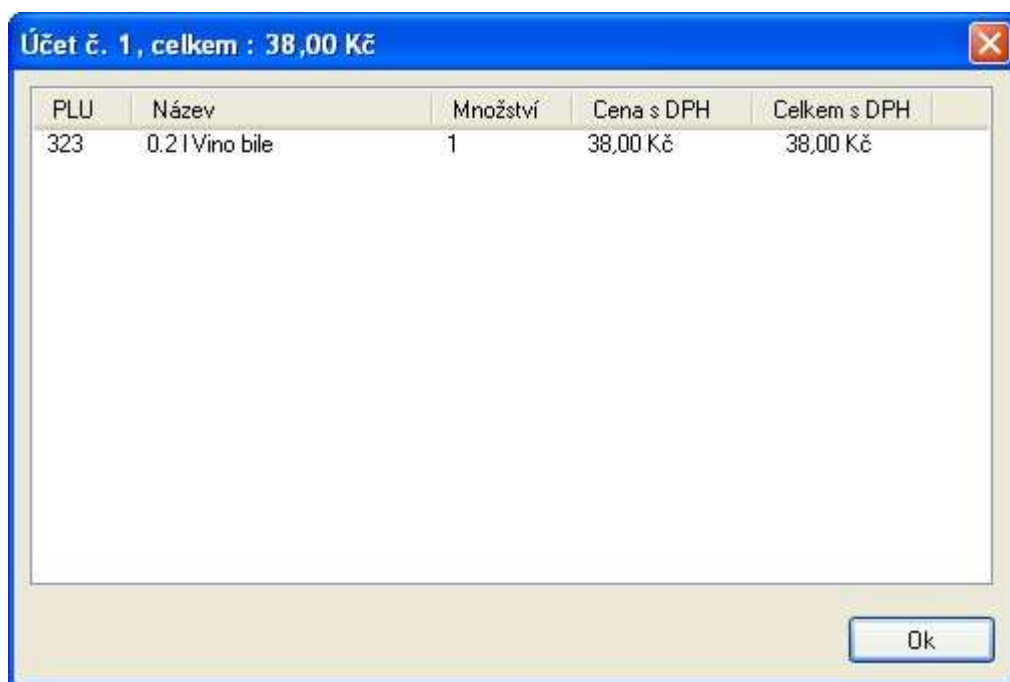
Pokud bude vybrán účet a stisknuto tlačítko **Náhled do účtu**, aktivuje se okno s výpisem položek, viz. [Náhled do účtu](#)<sup>40)</sup>.

Volbou **Vymazat účet** je možno odstranit "prázdný" účet. Vhodné pro správce, pokud jsou v seznamu zapomenuty neaktivní účty neobsahující žádné informace a je třeba je odstranit.



### 2.5.1 Náhled do účtu

Zobrazují se položky na vybraném účtu :



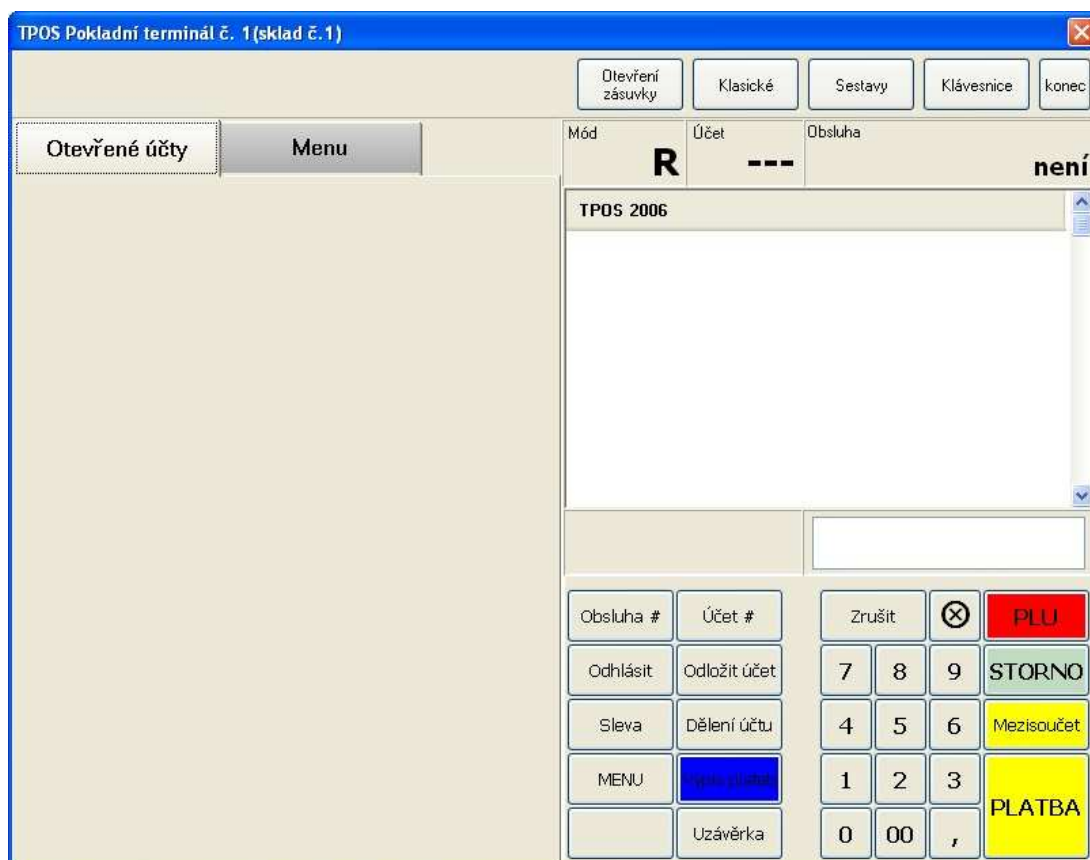
PLU	Název	Množství	Cena s DPH	Celkem s DPH
323	0.2 l Vino bílé	1	38,00 Kč	38,00 Kč

Ok

Položky nelze nijak měnit ani jinak ovlivnit stav účtu.

## 3 Modul Terminál

- [Popis](#) <sup>42</sup>
- [Přihlášení obsluhy](#) <sup>43</sup>
- [Odhlášení obsluhy](#) <sup>45</sup>
- [Prodejní operace](#) <sup>45</sup>
- [Master operace](#) <sup>55</sup>
- [Uzávěrka](#) <sup>57</sup>
- [Programovací operace](#) <sup>61</sup>



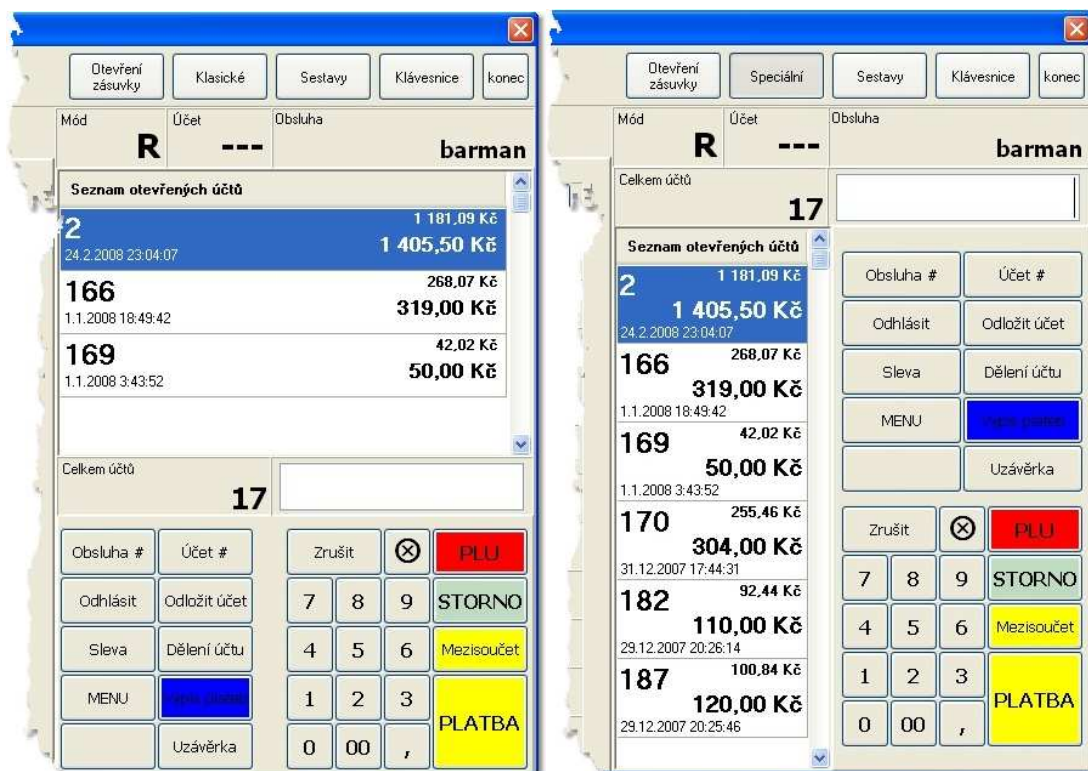
Ve vrchní části okna terminálu jsou tlačítka, jež mají speciální funkce :



- **Otevření zásuvky** - pokud je používán terminál např. jako obchodní pokladna a je k němu připojena peněžní zásuvka, vyšle toto tlačítko impuls pro její otevření
- **Klasické** - přepnutí do speciálního či klasického zobrazení

**Klasické**

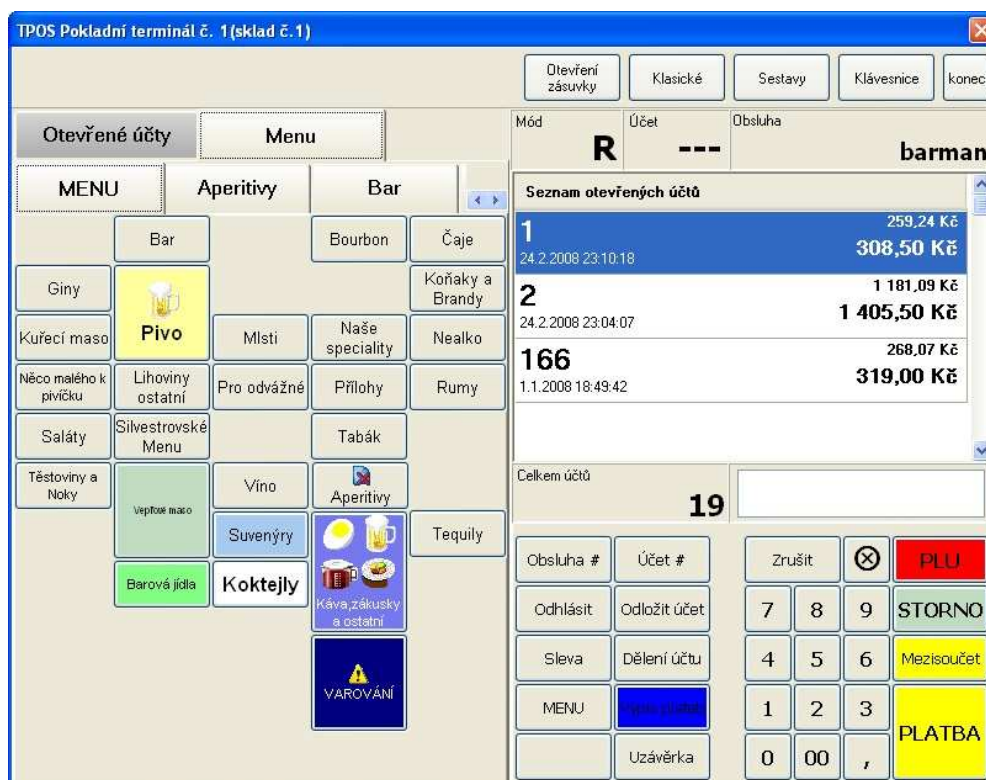
**Speciální**



- **Sestavy** - spuštění master operací
- **Klávesnice** - externí sw klávesnice, používáno na dotykových obrazovkách
- **Konec** - ukončení programu

### 3.1 Popis

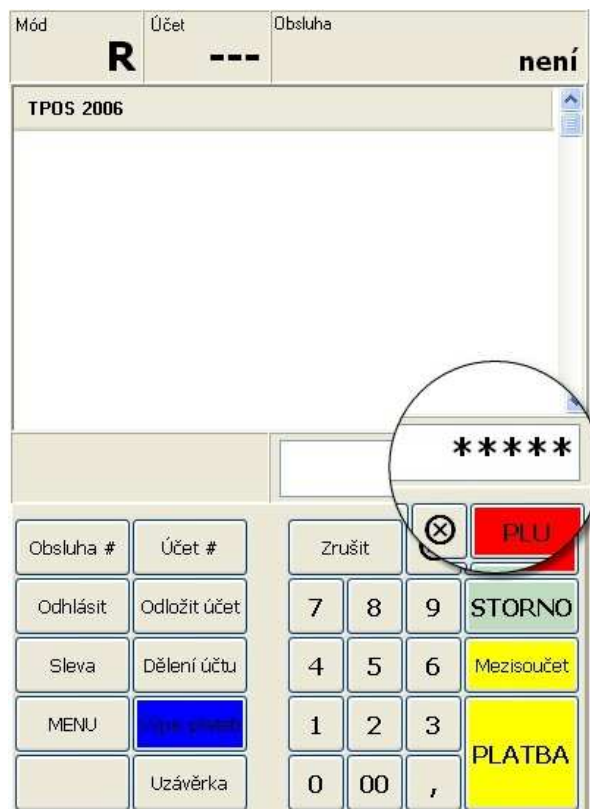
[Modul Terminál](#) <sup>40</sup> je plně nahrazující restaurační registrační pokladnu. Využít jej lze ovšem také pro prodej v maloobchodě.



Funkce terminálu není přímo závislá na ostatních programech, ovšem pro plné využití celého systému se terminál instaluje spolu s moduly [Restaurace](#) <sup>2)</sup> nebo [Recepce](#). Počet terminálů v systému není omezen. Každý terminál však musí mít své vlastní jedinečné číslo a může být přiřazen i k vlastnímu skladu, ze kterého se provádí odpis prodávaného zboží.

### 3.2 Přihlášení obsluhy

Práce na terminálu je podmíněna přihlášením obsluhy. Přihlášení se provádí zadáním kódu obsluhy, které může být anonymně skryto za hvězdičkami. Tato volba není výchozí a je třeba ji nastavit v parametrech pro daný terminál.



Zadaný kód se musí potvrdit stiskem tlačítka **Obsluha #**. Pokud obsluha existuje v databázi, dojde k úspěšné aktivaci a v pravém horním rohu v kolonce **Obsluha** se zobrazí její jméno.



V opačném případě se objeví v chybové hlášení ve spodní části pole pro seznamy :



Chybové hlášení je nutno potvrdit tlačítkem **Zrušit**.

Přihlášení obsluhy lze automatizovat např. čtečkami magnetických karet, čipovými klíči apod. Přihlašování tímto bude pro obsluhu příjemnější a přesnější (bude vyloučeno chybné zadání kódu).

Pokud není používán dotykový displej, lze přihlášení provést kombinací numerické klávesnice, kdy kód je potvrzen klávesou **ENTER**, tlačítko **ZRUŠIT** je na klávesnici prezentováno **ESC**.

### 3.3 Odhlášení obsluhy

Proti neoprávněnému používání terminálu se doporučuje odhlášení aktivní obsluhy v době, kdy není terminál obsluhou používán. Odhlášení se provede zadáním kódu **0** (nula) a stiskem tlačítka **OBSLUHA #** nebo tlačítkem **ODHLÁSIT**. Pomocí klávesnice lze obsluhu odhlásit klávesou **ESC**. Proceduru odhlášení lze také podmínit automaticky v parametrech terminálu. Pokud není aktivní obsluha, je tato skutečnost zobrazena v poli obsluha s popisem "není" :



Pokud není přihlášena žádná obsluha, nelze na terminálu provádět žádné operace.

### 3.4 Prodejní operace

Prodej na terminálu je umožněn pouze [přihlášené obsluze](#) <sup>[43]</sup> a možnosti jsou ovlivňovány podle zadaných parametrů. Samotné operace jsou popsány v jednotlivých krocích :

- [Založení nového účtu](#) <sup>[45]</sup>
- [Otevření účtu](#) <sup>[47]</sup>
- [Pořízení položky](#) <sup>[48]</sup>
- [Oprava pořízené položky](#) <sup>[49]</sup>
- [Storno, zrušení položky](#) <sup>[49]</sup>
- [Storno, zrušení zaplaceného účtu](#) <sup>[49]</sup>
- [Odložení účtu](#) <sup>[50]</sup>
- [Platba účtu](#) <sup>[51]</sup>
- [Tisk kopie účtenky](#) <sup>[52]</sup>
- [Dělení účtu a částečná platba](#) <sup>[52]</sup>
- [Slevy položek a účtů](#) <sup>[54]</sup>

#### 3.4.1 Založení nového účtu

Založení nového účtu lze pouze pokud je [přihlášena obsluha](#) <sup>[43]</sup> a na terminálu není momentálně otevřen jiný účet (v parametrech lze tuto druhou podmínku obejít nastavením volby [automatického odložení účtu](#) <sup>[16]</sup>).

Nejprve je nutné zadat požadované číslo nového účtu. Podle nastavení parametrů lze číslo zadávat i s číslem podúčtu (systém stolů a účtů na stolech). Zadané číslo je nutné potvrdit klávesou **Účet #**. Pomocí klávesnice se číslo účtu potvrdí stiskem klávesy **ENTER**.

Pokud takové číslo účtu (popř. stolu a účtu) již existuje, nebude účet založen avšak dojde k [otevření již existujícího účtu](#) <sup>[47]</sup>. Levá polovina terminálu se přepne do zobrazení otevřeného účtu, tj. budou nabídnuty jednotlivé záložky definovaných menu.

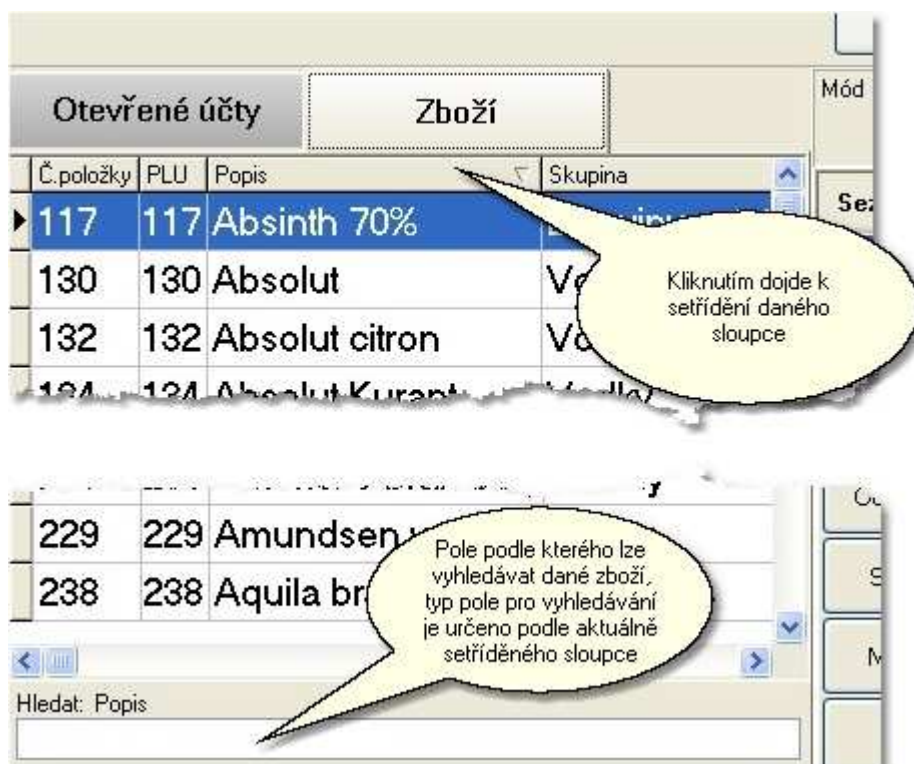




Pokud nejsou položky menu definovány, zobrazí se seznam prodejních položek v tabulkovém seznamu. Tato varianta se používá spíše v maloobchodním provozu, kde je větší sortiment zboží a vyhledávání položek by bylo příliš zdlouhavé.

Otevřené účty		Zboží		Mód
Č.položky	PLU	Popis	Skupina	
117	117	Absinth 70%	Lihoviny ostat	1
130	130	Absolut	Vodky	24.2.2008 23
132	132	Absolut citron	Vodky	2
134	134	Absolut Kurant	Vodky	24.2.2008 23
133	133	Absolut mandarin	Vodky	166
244	244	Absolut Pears	Vodky	1.1.2008 18:
135	135	Absolut peppar	Vodky	

V módu seznamu lze vyhledávat podle seřazeného sloupce dat, mnohem efektivnější je ovšem použití skeneru č.kódu. Využití prodeje pomocí č.kódu má několik nesporných kladů: přesná identifikace zboží, rychlé vyhledávání, komfortnější způsob prodeje apod.



### 3.4.2 Otevření účtu

Otevření již existujícího účtu lze provést podobně jako popsany způsob [založení nového účtu](#) <sup>45</sup>, ovšem zadané číslo účtu musí mít hodnotu již dříve pořízeného účtu, který ale nebyl uzavřen prodejem, ale pouze odložen. Účet lze také otevřít dvojklikem na vybrané položce v seznamu otevřených účtů



nebo stiskem tlačítka účtu v levé polovině terminálu v záložce **OTEVŘENÉ ÚČTY**



### 3.4.3 Pořízení položky

Přidání položky do otevřeného účtu lze zadat pomocí zadání kódu **PLU**, který jednoznačně identifikuje prodávané zboží a stiskem tlačítka **PLU**, v případě používání klávesnice lze po zadání kódu stisknout **ENTER**. Pokud je potřeba zadat jiné požadované množství, např. 2x pivo, je nutno před zadáním kódu PLU zadat hodnotu množství a tlačítko  $\otimes$ , klávesnice toto tlačítko nahrazuje \* (krát-násobení) a dále následuje kód PLU



popis : 2x 943(PLU), kdy kód 943 PLU reprezentuje např. pivo

### 3.4.4 Oprava pořízené položky

Pokud je nutno opravit pořízenou položku, záleží v ten moment na stavu této položky. Pokud tedy označená položka, která má být změněna :

- ještě nebyla společně s účtem odložena (byla pořízena v tomto aktuálním otevření účtu), její barevné zobrazení je výrazné, lze provést na této položce [storno](#)<sup>[49]</sup> a položka bude z účtu vyřazena bez záznamu o stornování, dále je možno pořídit správné zadání
- prošla procesem odložení, barevné zobrazení je nevýrazné (mdlé), [stornování](#)<sup>[49]</sup> provede záznam shodné položky s opačným množstvím (tím se prodávané množství položky na účtu nuluje), pak lze opět pořídit novou položku se správnou hodnotou

Seznam položek účtu [-]		
155	Krájená klobása	
<b>1 x</b>		<b>39,00 Kč</b>
155	Krájená klobása	
<b>0,5 x</b>		<b>39,00 Kč</b>
65	Alžírská káva	
<b>2 x</b>		<b>38,00 Kč</b>
238	Aquila broskev	
<b>3 x</b>		<b>25,00 Kč</b>
155	Krájená klobása	
<b>-0,5 x</b>		<b>39,00 Kč</b>

pouze množství na položce změnit nelze.

### 3.4.5 Storno, zrušení položky

Storno, odstranění položky se provede označením požadované položky (aktivní modré pole na seznamu) a stiskem tlačítka **STORNO**, na klávesnici **DELETE**. Podmínky a výsledek storna jsou popsány v kapitole [Oprava pořízené položky](#)<sup>[49]</sup>



### 3.4.6 Storno, zrušení zaplaceného účtu

Pokud již dojde k uskutečnění platby, viz. [platba účtu](#)<sup>[51]</sup>, lze tento účet zrušit v [master operacích](#)<sup>[55]</sup> nebo tzv. **velkým stornem**. Velké storno se zahájí stiskem tlačítka **STORNO** v módu účty (není

otevřen účet hosta), nutné je [přihlášení obsluhy](#)<sup>43)</sup> a v případě nastavení parametrů také vlastnost obsluhy správce.



Založí se speciální účet, který nelze odložit a je identifikován jako storno účet.



Všechny položky, které budou do tohoto účtu zadány, budou po dokončení operace, kterou v tomto účtu je pouze [platba](#)<sup>51)</sup>, přidány zpět na sklad, resp. odečteny z množství prodaných položek, neboť jejich množstevní hodnota bude mít opačnou hodnotu než u klasického prodeje.

### 3.4.7 Odložení účtu

Pro spuštění podružných operací, jako jsou tisk bonu do kuchyně či barového bonu, popř. v systému definovaných procesů je nutno otevřený účet odložit nebo zaplatit. Odložení se provede stiskem tlačítka **ODLOŽIT ÚČET** nebo pomocí klávesnice tlačítkem **ESC**. Operaci lze také automatizovat, zapnutím příslušného parametru.





### 3.4.8 Platba účtu

Platba účtu odloží a uzavře daný účet. Proces platby lze ovlivnit několika parametry, tím lze např. požadovat potvrzení operace, možnost zakázání pro určitou obsluhu, následný automatický tisk účtenky pro zákazníka, popř. na vyžádání apod. viz parametry.

Před provedením platby lze zadat přijímanou částku, formát hodnoty je v halířích, tzn. hodnota 100,- musí být zadána číslem **10000**.

Pokud zadaná hodnota je nižší než hodnota účtu, zobrazí se dialogové okno, upozorňující na nedoplatek a nepovolí dokončit operaci,

Celkem	<b>440,00 Kč</b>
Placeno	<b>400,00 Kč</b>
Doplatek	<b>40,00 Kč</b>
<div>Zpět</div>	

v opačném případě se zobrazí okno s informací o částce k vrácení.



Celkem	<b>440,00 Kč</b>
Placeno	<b>500,00 Kč</b>
Vrátit	<b>60,00 Kč</b>
<input type="button" value="Ok"/>	

parametricky lze nastvit, že se účtenka vytiskne pouze po potvrzení zobrazeného dialogu

Celkem	<b>52,00 Kč</b>
Placeno	<b>60,00 Kč</b>
Vrátit	<b>8,00 Kč</b>
Chcete vytisknout účtenku ?	
<input type="button" value="Ano"/>	<input type="button" value="Ne"/>

Lze také automatický tisk zakázat, účet pro hosta lze pak vytisknout procesem [kopie účtenky](#)<sup>52)</sup>.

### 3.4.9 Tisk kopie účtenky

Kopii účtenky lze vytisknout stiskem tlačítka **MEZISOUČET**, tato operace je dostupná pouze dokud nebude provedena nějaká další operace, např. otevření či založení účtu, přihlášení apod.

### 3.4.10 Dělení účtu a částečná platba

Pokud je zapotřebí některé položky z účtu přenést na jiný účet, je třeba provést operaci **dělení účtu**. Tato operace lze využít také pro přesun celého účtu nebo pro částečnou platbu účtu.

Nejprve je nutné [otevřít účet](#)<sup>47)</sup>, ze kterého se budou položky přesouvat, dělit nebo platit.

Poté se zadá číslo účtu, na který se budou položky převádět. V případě, že cílový účet neexistuje, bude automaticky založen. Pokud nebude zadáno žádné číslo, bude výslednou operací částečná platba účtu.

Stiskem tlačítka **DĚLENÍ ÚČTU** se zobrazí panel se seznamem položek obsažených na zdrojovém účtu (*levá polovina panelu*) a na cílovém účtu (*pravá polovina účtu*). Pokud cílový účet již existuje, budou zobrazeny položky, které obsahuje a lze je také převádět na zdrojový účet.

z účtu	<b>2</b>	cena s DPH	<b>1 405,50 Kč</b>	Sumarizovat	na účet	<b>166</b>	cena s DPH	<b>319,00 Kč</b>	
Krájená klobása 0,500x 39,00 Kč Bohemia Regia 0,7l 0,560x 250,00 Kč <b>Polar strawberry 2,500x 32,00 Kč</b> Polar strawberry 2,500x 32,00 Kč Bohemia Regia 0,7l 1,220x 250,00 Kč Polar strawberry 2,500x 32,00 Kč Polar strawberry 2,500x 32,00 Kč Bohemia Regia 0,7l				Rozdělit položku > Celou položku >> Celý účet >>> <<< Celý účet << Celou položku < Rozdělit položku					Pilsner Urquell 0,3l 1,000x 20,00 Kč Mattoni 1,000x 25,00 Kč Pilsner Urquell 0,5l 5,000x 31,00 Kč Finlandia vodka 1,000x 55,00 Kč Fernet stock citrus 1,000x 32,00 Kč <b>Fernet stock citrus 1,000x 32,00 Kč</b>
				Zrušit    PŘESUN a návrat zpět    PŘESUN a pokračovat					

Po vybrání (modré pole) lze položku přesunout pomocí tlačítek uprostřed panelu. Tlačítkem **ROZDĚLIT POLOŽKU >** se zobrazí dialogové okno pro zadání počtu jednotek, které se mají přesnout.

Zadejte množství pro přesun

**2,5**

7	8	9
4	5	6
1	2	3
0	00	,

Zrušit    Přesunout

Automaticky je nabídnuto maximální možné množství. Pokud bude uživatelem zadáno větší množství, bude po potvrzení tlačítkem **PŘESNOUT** hodnota upravena na maximální. V případě že bude zadáno menší množství, bude položka rozdělena. Tlačítkem **ZRUŠIT** se operace přesunu dané položky neuskuteční.

Tlačítkem **CELOU POLOŽKU >>** se přesune celá vybraná položka z účtu na druhý.

Pokud je zapotřebí rychlé přenesení celého účtu, je možno stisknout tlačítko **CELÝ ÚČET >>>**.

Pro dokončení nadefinovaných transakcí jsou ve spodní části panelu tlačítka

- **ZRUŠIT** - operace přesunu se zruší a navrátí se zpět na výchozí účet
- **PŘESUN A NÁVRAT ZPĚT** - provedou se nadefinované přesuny a navrátí se zpět na výchozí účet
- **PŘESUN A POKRAČOVAT** - provedou se nadefinované přesuny a otevře se cílový účet

Pokud bude aktivován proces **částečná platba**, tj. cílový účet pro dělení nebyl na počátku operace zadán, jsou k dispozici pro dokončení pouze tlačítka

- **ZRUŠIT** - k platbě nedojde a operace se navrátí zpět do účtu
- **PLATBA** - dojde k zaplacení položek, které jsou v seznamu pravé části panelu dělení

Tento mód je vyznačen v horní části, kde v políčku čísla cílového účtu je slovo **PLATBA**.

V horní informativní části okna jsou dále kolonky s celkovými částkami daných účtů, popř. k placení, v případě, že proces nebude stornován tlačítkem **ZRUŠIT**.

Tlačítko **SUMARIZOVAT** sloučí položky v obou seznamech podle shodných kritérií. Že jsou položky sloučeny, indikuje stav zatlačeného tlačítka **SUMARIZOVAT**. Pokud není tlačítko zatlačeno, položky jsou zobrazeny podle toho, jak byly pořizeny.

### 3.4.11 Slevy položek a účtů

Slevy lze zadávat pouze v aktuálně [otevřeném účtu](#) <sup>47</sup> pomocí tlačítka **SLEVA**.



[Parametry slev](#) <sup>8</sup> jsou definovány v modulu RESTAURACE a mohou být různými způsoby ovlivněny funkce dané slevy. K tlačítku **SLEVA** na tomto funkčním panelu je přiřazena sleva číslo 1, viz. číselník slev.

Má-li být uplatněna jiná než definovaná hodnota slevy a parametr slevy to umožňuje, lze před stiskem tlačítka **SLEVA** zadat procentuální hodnotu slevy (popř. korunovou hodnotu, určeno ve vlastnostech dané slevy, viz. [Slevy](#) <sup>8</sup>), např. pokud chceme použít slevu 15% zadáme hodnotu **15** a pak stiskneme tlačítko **SLEVA**.

Pokud má být sleva uplatněna na všechny položky účtu, je potřeba na začátku operace stisknout tlačítko **U**, \* (*hvězdička, krát, násobení*) na klávesnici, např. **\*15** a stisk tlačítka **SLEVA**. Slev může být definováno více, ovšem jejich tlačítka musí být nadefinovány na tlačítkových panelech, viz.

programování tlačítek.

Operace **slevy** není vratná, pro návrat je nutno provést [opravou položky](#)<sup>49</sup>.

### 3.5 Master operace

Doplňující funkce programu, které ovšem vyžadují právo přístupu **správce**. Do toho módu lze vstoupit v případě, že je tedy přihlášen obsluha s právem správce a není současně otevřen účet hosta stiskem tlačítka **SESTAVY**.



V dialogovém okně lze vybrat z dostupných funkcí určených pro správu daného terminálu :



**Seznam dostupných sestav:**

- **Finanční sestava dle obsluhy a období** - podle zadaných kritérií lze vytisknout statistiky prodejů v

daném terminálu podle obsluhy

- **Sestava dle tržby a období** - sestavy tržeb podle zadaných kritérií

#### Master operace:

- **Uzavřené účty** - seznam uzavřených (*již platbou prošlých účtů*), viz. uzavřené účty
- **Vklad, výběr z pokladny** - proces vkladů a výběrů finančních prostředků, viz. vklad a výběr z pokladny

### 3.5.1 Vklad a výběr z pokladny

Vklad či výběr hotovosti z pokladny lze provádět v této sekci. Je třeba zadat hodnotu požadované částky ve formátu #####,##

tedy pokud je nutno zadat desetinou hodnotu, odděluje se desetinnou čárkou (*odlišné od zadávání v módu prodeje v terminálu, kde se desetinná čárka nepoužívá*).

Tlačítko **ZRUŠIT** stornuje danou operaci a navrátí se zpět do okna [výběru master operací](#)<sup>55</sup>.

Tlačítko **HOTOVOST** zapíše danou částku do databáze vkladů a výběrů a navrátí se zpět. Hodnoty vkladů a výběrů budou zahrnuty do uzávěrkových sestav a přímo ovlivňují momentální stav hotovosti v pokladně.

### 3.5.2 Uzavřené účty

V tomto módu lze procházet již uzavřené účty, účty, které již prošly [procesem platby](#)<sup>51</sup>.

**Master operace**

**Seznam účtů podle uskutečnění platby**

Č. účtu	Stůl	Dat. platby	Celkem b. DPH	Celkem s DPH	Pokladník	Celé jméno
10	196	11.1.2008 6:25:18	52,52 Kč	62,50 Kč	barman	
287	100	13.1.2008 7:13:31	278,25 Kč	331,12 Kč	Martin	Martin Šampalík
288	200	13.1.2008 9:01:33	3 155,46 Kč	3 755,00 Kč	Martin	Martin Šampalík
295	200	13.1.2008 9:28:47	508,50 Kč	605,12 Kč	Martin	Martin Šampalík
296	1600	13.1.2008 9:40:02	1 524,37 Kč	1 814,00 Kč	Martin	Martin Šampalík
301	1	17.1.2008 4:38:28	0,00 Kč	0,00 Kč	Martin	Martin Šampalík
302	1	17.1.2008 4:39:22	0,00 Kč	0,00 Kč	Martin	Martin Šampalík
303	1	17.1.2008 4:42:56	0,00 Kč	0,00 Kč	Martin	Martin Šampalík
306	1	24.2.2008 13:11:51	895,90 Kč	1 066,12 Kč	Martin	Martin Šampalík
310	1	24.2.2008 13:22:00	25,21 Kč	30,00 Kč	Martin	Martin Šampalík
307	2	24.2.2008 13:23:04	599,26 Kč	713,12 Kč	Martin	Martin Šampalík

Celkem účtů:

Celkem bez DPH: **7 956,28 Kč**

Celkem s DPH: **9 467,98 Kč**

V seznamu lze procházet a k vybranému účtu lze pomocí funkčních tlačítek např. vytisknout **kopii účtenky** nebo účet **stornovat**.

Tlačítkem **VÝPIS PRODEJŮ** lze vytisknout aktuální stav pokladního terminálu, výpis shodný s výpisem vytištěným při uzávěrce, ovšem proces uzávěrky nebude spuštěn a data zůstanou zachována.

Pod seznamem účtů jsou informativní pole zobrazující např. počet dokončených účtů, celková cena prodejů s a bez DPH, viz. obrázek

### 3.6 Uzávěrka

Pro finanční vyhodnocení prodejního období (směna, den apod.) je potřeba provést uzávěrku terminálu. K tomu slouží tlačítko **UZÁVĚRKA**.

Obsluha #	Účet #	Zrušit	⊗	PLU
Odhlásit	Odložit účet	7	8	9
Sleva	Dělení účtu	4	5	6
MENU	<b>Uzávěrka</b>	1	2	3
	Uzávěrka	0	00	,
				STORNO
				Mezisoučet
				PLATBA

Tato operace může být podle parametrů přístupná jen určité obsluze a může být vyžadováno potvrzení

Podle předem [nadaných parametrů](#) se po úspěšném provedení uzávěrky vytisknou uzávěrkové výpisy, vytvoří se příslušné doklady a záznamy o prodeji, které lze v následně zahrnovat



do statistik v modulu [RESTAURACE](#)<sup>[2]</sup>. Pokud je aktivní mód [KALKULACE](#)<sup>[25]</sup> a je nastaven příznak pro [automatickou výrobu](#)<sup>[15]</sup>, dojde v průběhu procesu uzávěrky podle kalkulačních předpisů k do výrobě prodaných produktů a současně ke spotřebě surovin, nutných k výrobě. Tím se synchronizují stavy zásob na skladech.

### 3.7 Funkce terminálu

Funkce jsou doplňkové procedury, které lze na daném terminálu provádět. Vztahují se na ně stejné podmínky jako na jiné, napevno implementované, jako jsou např. "**dělení účtu**", "**storno**", "**mezisoučet**" apod.



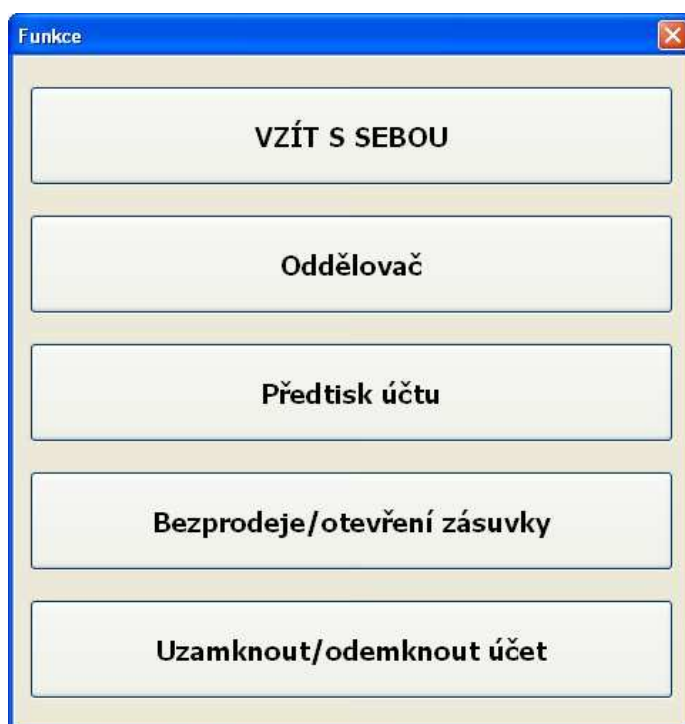
- **Oddělovač položek účtu** - za vybranou položkou se aktivuje dělicí čára, tato čára je viditelná v náhledu do účtu viz. [Oddělovač položek v účtu hosta](#)<sup>[60]</sup>
- **Umožnit předtisk účtu hosta** - funkce, která vytiskne náhled účtu před zaplacením viz. [Předtisk účtu hosta](#)<sup>[60]</sup>
- **Bezprodeje** - provede se otevření pokladní zásuvky, pokud je tato možnost na terminálu nastavena (*pokladní zásuvka existuje, je nastavena procedura na její otevírání atd.*)
- **Umožnit uzamčení-odemknutí účtu** - otevřený účet lze uzamknout pro výhradní používání jednou obsluhou, ostatní mohou do účtu pouze nahlížet a jsou jim odepřeny všechny další operace (*storno, dělení účtu, přidávání položek apod.*) viz. [Uzamčení účtu](#)<sup>[61]</sup>

Pokud jsou nějaké funkce definovány, jsou zařazeny pod klapku "**Funkce**" na terminálu :



Pokud je definována pouze 1 funkce, bude implementována do této klapky a klapka ponese název funkce (např. pokud je definována pouze funkce "Vzít s sebou").

Pokud je ovšem definováno více funkcí, tak po stisku tlačítka **"Funkce"** se objeví seznam dostupných funkcí :



a stiskem příslušného tlačítka se funkce provede.

### 3.7.1 Oddělovač položek v účtu hosta

Funkce "Oddělovač položek v účtu hosta" aktivuje za vybranou položkou dělící čára. Tato čára je viditelná v náhledu do účtu :

Mód	Účet	Obsluha	
R	1		Správce
Seznam položek účtu [-]			
10	Alžírská káva		
1 x			48,00 Kč
11	Irská káva		
1 x			48,00 Kč

a zároveň se tiskne na bonu do kuchyně:

```

**** Kuchyňský bon č.40 ****
Účet : 1

1,000x KUŘ. PRSA ŠPENÁT
1,000x TELECÍ ZÁVITEK
1,000x TELECÍ ZÁVITEK
1,000x KUŘ. PRSA ŠPENÁT
1,000x STEAK LUSUS
-----
1,000x SENDVIČ SLANINA

Tisk : 21.10.08 19:50, Obsluha : 1POKLADNIK

```

platební účet hosta není touto funkcí ovlivněn a zůstává nezměněn.

### 3.7.2 Předtisk účtu hosta

Vytiskne se náhled účtu hosta, aniž by došlo k jeho uzavření. Je tím umožněno konfrontovat položkový i finanční stav účtu se zákazníkem. Takto vytištěný účet není korektním platebním dokladem a tato informace je zobrazena v hlavičce tisku :

```

**** PŘEDTISK ÚČTU ****
**** NENÍ PRODEJNÍ DOKLAD ****
Datum :                               Účet č. : 1
Název zboží
Množství      Cena/J    DPH    Celkem
-----
Irská káva
  1,000        48,00    19      48,00
Alžírská káva
  1,000        48,00    19      48,00
-----
Mezisoučet účtu:          96,00 Kč
=====

Uystavil: Správce
Tisk: 23.10.2008 07:50

```

### 3.7.3 Uzamčení účtu

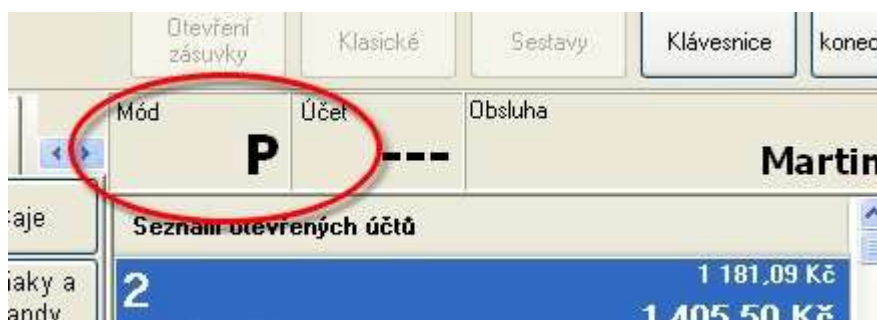
Otevřený účet lze uzamknout pro výhradní používání jednou obsluhou, ostatní mohou do účtu pouze nahlížet a jsou jim odepřeny všechny další operace (*storno, dělení účtu, přidávání položek apod.*)



O stavu vlastnění účtu informuje obrázek zámku s názvem obsluhy v kulaté závorce nad aktuálně přihlášenou obsluhou (*viz.obrázek*)

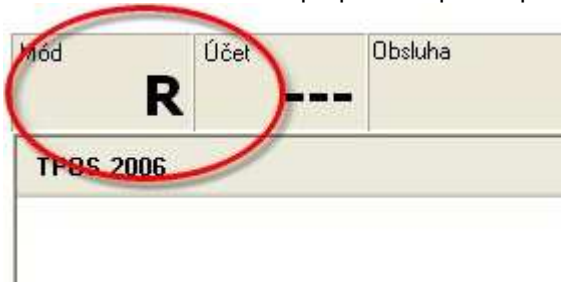
## 3.8 Programovací operace

Do programovacího módu lze vstoupit stiskem kombinace kláves **ALT+F12**. Podmínkou je pouze přihlášení obsluhy s právem správce a není otevřen žádný účet hosta. Pokud je programovací mód aktivován, zobrazí se v poli **mód** terminálu "R".



V tomto módu se neuskutečňují prodejní operace, ale lze modifikovat vzhled a funkce funkčních tlačítek a rozvržení nabídkového menu. Před vstupem do programovacího módu se aktivuje [úvodní obrazovka](#) <sup>[62]</sup>, ve které lze určit možnosti nastavení : [nastavení parametru](#) <sup>[62]</sup> a [nastavení plochy](#) <sup>[63]</sup>.

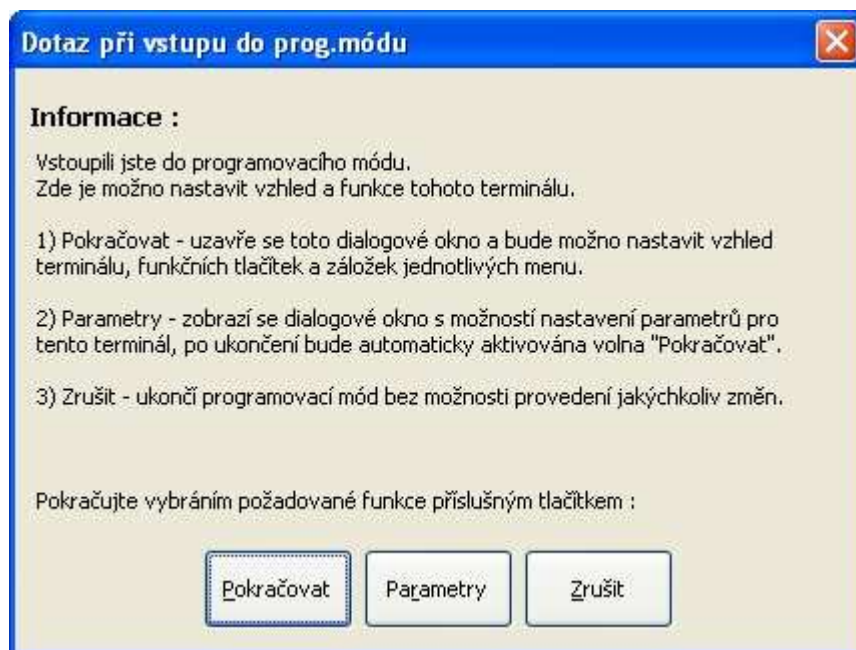
Pro ukončení programovacího módu je třeba opět stisknout **ALT+F12**, tím se zapíše provedené změny do nastavení terminálu a přepne se zpět do prodejního módu:



Některé změny budou vyžadovat restart aplikace terminálu.

### 3.8.1 Vstup do programovacího módu

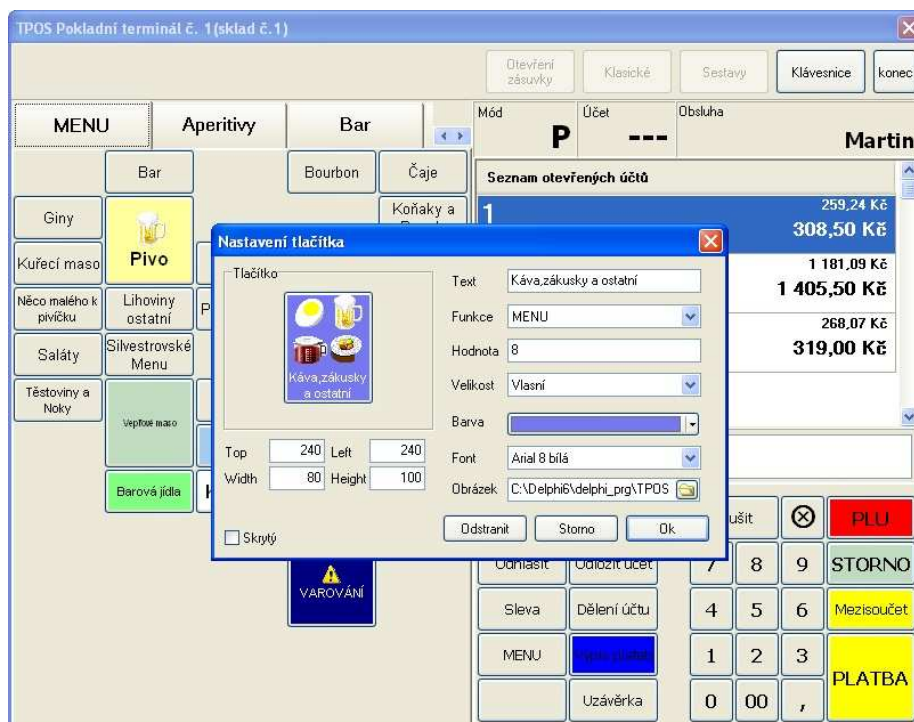
Po aktivaci programovacího módu se objeví vstupní okno, ve kterém lze tlačítkem **"Parametry"** vstoupit do [nastavení parametrů](#) <sup>62)</sup> daného terminálu. Tlačítkem **"Pokračovat"** vstoupíte do [programovacího módu](#) <sup>63)</sup> tlačítek. **"Zrušit"** ukončí programovací mód beze změn a navrátí se zpět do prodejního stavu.



### 3.8.2 Nastavení parametrů

viz. [nastavení terminálu](#) <sup>14)</sup>

### 3.8.3 Nastavení plochy



Po kliku na existující tlačítko se otevře dialogové okno, ve kterém lze [upravit vlastnosti tlačítka](#) <sup>63)</sup>. Klikem na ploše tlačítkového menu se vytvoří nové funkční tlačítko a otevře se [dialogové okno](#) <sup>63)</sup>, kde lze nadefinovat jeho vzhled a funkci.

Pokud předchozí klik prodloužíme (stisk levého tlačítka myši, pop. dotyk na dotykové obrazovce, cca 1 sec přidržet a poté stisk uvolnit) dojde k zobrazení [dialogového okna s možnostmi zarovnání tlačítek](#) <sup>64)</sup> na ploše. Tato funkce je dostupná i po kliku pravého tlačítka myši (tento způsob nevyžaduje prodloužení kliku).

Tlačítka lze libovolně rozmístit na ploše, viz. [Přesouvání tlačítek](#) <sup>65)</sup>.

Klikem na záložkách menu se zobrazí vybrané menu a tlačítko s ním spojené. Takto lze nastavit vzhled celého terminálu.

#### 3.8.3.1 Editace funkčního tlačítka

Dialogové okno umožňující nastavit vybrané tlačítko, jeho vzhled a funkci.





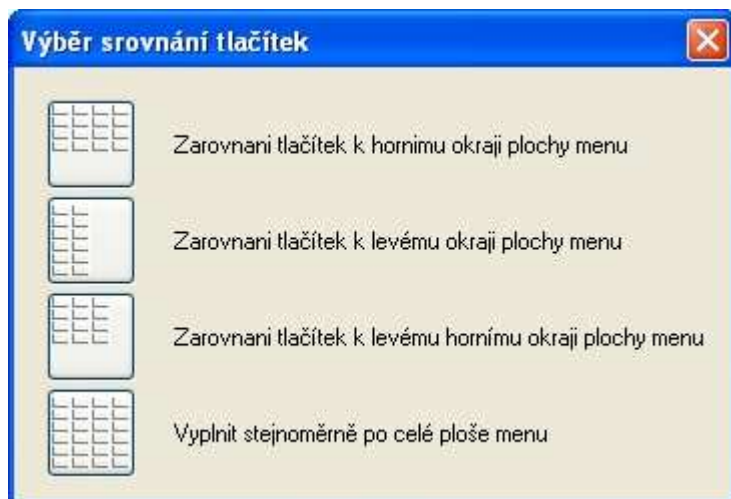
- **Text** - text, který bude zobrazen na tlačítku, pokud nebude text zadán a funkce tlačítka bude **PLU**, jehož **hodnota** bude číslo existujícího PLU v databázi prodejních položek, bude text automaticky vyplněn názvem karty s daným číslem PLU
- **Funkce** - lze pouze vybrat z dostupných funkcí : PLU, MENU, ÚČET, SLEVA
- **Hodnota** - hodnota, která bude spolu s funkcí zadána při použití tohoto tlačítka
- **Velikost** - lze nastavit rozměry tlačítka, možnost z předdefinovaných nebo i vlastní rozměr
- **Barva** - výběr z palety barev, ovlivňující pozadí tlačítka
- **Font** - výběr z dostupných definic fontů
- **Obrázek** - link na bmp obrázek, který bude spolu s textem zobrazen na tlačítku, obrázek je třeba vybírat s ohledem na jeho velikost, neboť pro zobrazení na tlačítku není nijak přizpůsobován
- pod zobrazením tlačítka lze uživatelsky zadat jeho pozici na ploše či velikost, tyto hodnoty není zapotřebí zadávat, jsou ovlivňovány např. přemísťováním tlačítka či změnou hodnot výběru **VELIKOST**
- zaškrtnutím **Skrytý** lze nastavit tlačítko jako neviditelné mimo [programovací mód](#) <sup>61</sup>

Tlačítkem **Odstranit** dojde k odstranění funkčního tlačítka z plochy.

**Storno** zruší provedené změny a navrátí se zpět na funkční plochu, **Ok** zapíše změny a provede návrat zpět jako tlačítko **Storno**.

### 3.8.3.2 Zarovnání tlačítek

Dialogové okno s funkcemi pro zarovnání tlačítek na ploše:



Výsledné zarovnání je zobrazeno vizuálně na daném tlačítku, popř. popis k tlačítku, viz. obrázek.

### 3.8.3.3 Přesouvání tlačítek

Tlačítka na ploše se dají přemísťovat metodou **drag&drop**: stisk levého tlačítka myši na funkčním tlačítku na ploše a při neustálém stlačení posouvat myší. Takto uchopený obraz tlačítka se pohybuje podle pohybu myši po celé ploše, hranicemi jsou okraje této plochy, na kterých působí tzv. magnet zarovnání.

